



แผนอัตรากำลัง ๓ ปี
ประจำปีงบประมาณ ๒๕๖๔ - ๒๕๖๖

องค์การบริหารส่วนตำบลไทรทอง
อำเภอคลองหาด จังหวัดสระแก้ว

สารบัญ

	หน้า
๑. หลักการและเหตุผล	๑
๒ วัตถุประสงค์	๒
๒.๑ วัตถุประสงค์จากการทำงานแผนอัตรากำลัง ๓ ปี	๒
๒.๒ ประโยชน์จากการทำงานแผนอัตรากำลัง ๓ ปี	๒
๓. ขอบเขตและแนวทางในการจัดทำแผนอัตรากำลัง ๓ ปี	๓
๓.๑ กรอบแนวคิดเรื่องการวางแผนอัตรากำลัง	๓
๓.๒ ขอบเขตและแนวทางจัดทำแผนอัตรากำลัง ๓ ปี	๑๑
๓.๓ ความสำคัญของการกำหนดกรอบอัตรากำลังคน	๑๒
๓.๔ กระบวนการจัดทำแผนอัตรากำลัง ๓ ปี	๑๓
๔. สภาพปัญหา ความต้องการของประชาชนในเขตพื้นที่องค์กรปกครองส่วนท้องถิ่น	๑๔
๕. ภารกิจ อำนาจหน้าที่ขององค์กรปกครองส่วนท้องถิ่นและยุทธศาสตร์การพัฒนา	๒๑
๖. ภารกิจหลัก และภารกิจรอง	๒๔
๗. สรุปปัญหาและแนวทางในการบริหารงานบุคคล	๒๕
๘. โครงสร้างการกำหนดส่วนราชการ	๒๘
๙. ภาระค่าใช้จ่ายเกี่ยวกับเงินเดือน	๓๒
๑๐. แผนภูมิโครงสร้างการแบ่งส่วนราชการตามแผนอัตรากำลัง ๓ ปี	๓๔
๑๑. บัญชีแสดงจัดคนลงสู่ตำแหน่งและการกำหนดเลขที่ตำแหน่งในส่วนราชการ	๓๙
๑๒. แนวทางการพัฒนาข้าราชการหรือพนักงานส่วนท้องถิ่น	๔๒
๑๓. ประภาศคุณธรรม จริยธรรมของข้าราชการหรือพนักงานส่วนท้องถิ่น	๔๔

แผนอัตรากำลัง ๓ ปี
ประจำปีงบประมาณ พ.ศ. ๒๕๖๔ - ๒๕๖๖
องค์การบริหารส่วนตำบลไทรทอง อำเภอลองหาด จังหวัดสระแก้ว

๑. หลักการและเหตุผล

การบริหารจัดการอัตรากำลังของหน่วยงานรัฐ เป็นสิ่งสำคัญและต้องดำเนินการต่อเนื่อง เนื่องจากการกำหนดอัตรากำลังคนในองค์กรหนึ่งจะมีความสัมพันธ์กับการกำหนดอัตราเงินเดือน ค่าจ้าง ค่าตอบแทน ประโยชน์ตอบแทนอื่น และสวัสดิการอื่น ๆ อีกมากมาย ที่มีความสัมพันธ์เกี่ยวเนื่องสอดคล้องกัน ประกอบกับ แผนอัตรากำลัง ๓ ปี ประจำปีงบประมาณ ๒๕๖๑ - ๒๕๖๓ ขององค์การบริหารส่วนตำบลไทรทอง จะสิ้นสุดลงในวันที่ ๓๐ กันยายน ๒๕๖๓ ดังนั้นองค์การบริหารส่วนตำบลไทรทอง จึงจำเป็นต้องจัดทำแผนอัตรากำลัง ๓ ปี ประจำปีงบประมาณ ๒๕๖๔ - ๒๕๖๖ ให้สอดคล้องและสัมพันธ์กับแผนอัตรากำลังฉบับเดิมเป็นสำคัญ เพื่อให้การบริหารจัดการอัตรากำลังของหน่วยงานให้มีความสมบูรณ์และต่อเนื่อง โดยใช้หลักการและวิธีการจัดทำแผนอัตรากำลัง ๓ ปี ประจำปีงบประมาณ ๒๕๖๔ - ๒๕๖๖ ดังนี้

๑.๑ ประกาศคณะกรรมการกลางพนักงานส่วนตำบล (ก.อบต.) เรื่อง มาตรฐานทั่วไปเกี่ยวกับอัตรากำลัง กำหนดให้คณะกรรมการกลางพนักงานส่วนตำบล กำหนดตำแหน่งพนักงานส่วนตำบล ว่าจะมีตำแหน่งใด ระดับใด อยู่ในส่วนราชการใด จำนวนเท่าใด ให้คำนึงถึงภาระหน้าที่ความรับผิดชอบ ลักษณะงานที่ต้องปฏิบัติ ความยาก ปริมาณและคุณภาพของงาน ตลอดจนทั้งภาระค่าใช้จ่ายขององค์การบริหารส่วนตำบล ที่จะต้องจ่ายในด้านบุคคล โดยให้องค์การบริหารส่วนตำบลไทรทอง จัดทำแผนอัตรากำลังของพนักงานส่วนตำบล เพื่อใช้ในการกำหนดตำแหน่งโดยความเห็นชอบของคณะกรรมการกลางพนักงานส่วนตำบลจังหวัดสระแก้ว ทั้งนี้ ให้เป็นไปตามหลักเกณฑ์ และวิธีการที่คณะกรรมการกลางพนักงานส่วนตำบล (ก.อบต.) กำหนด

๑.๒ คณะกรรมการกลางพนักงานส่วนตำบล (ก.อบต.) ได้มีมติเห็นชอบประกาศการกำหนดตำแหน่งข้าราชการหรือพนักงานส่วนท้องถิ่น โดยกำหนดแนวทางให้องค์การบริหารส่วนตำบล จัดทำแผนอัตรากำลังขององค์การบริหารส่วนตำบล เพื่อเป็นกรอบในการกำหนดตำแหน่งและการใช้ตำแหน่งพนักงานส่วนตำบล โดยเสนอให้คณะกรรมการกลางพนักงานส่วนตำบลจังหวัดสระแก้ว พิจารณาให้ความเห็นชอบ โดยกำหนดให้องค์การบริหารส่วนตำบลไทรทอง แต่งตั้งคณะกรรมการจัดทำแผนอัตรากำลัง วิเคราะห์อำนาจหน้าที่และภารกิจขององค์การบริหารส่วนตำบล วิเคราะห์ความต้องการกำลังคน วิเคราะห์การวางแผนการใช้กำลังคน จัดทำกรอบอัตรากำลัง และกำหนดหลักเกณฑ์และเงื่อนไข ในการกำหนดตำแหน่งพนักงานส่วนตำบล ตามแผนอัตรากำลัง ๓ ปี

๑.๓ คณะกรรมการพนักงานส่วนตำบลจังหวัดสระแก้ว (ก.อบต.) ในการประชุมครั้งที่ ๙ /๒๕๖๓ เมื่อวันที่ ๒๐ สิงหาคม ๒๕๖๓ มีมติเห็นชอบร่างแผนอัตรากำลัง ๓ ปี ประจำปีงบประมาณ พ.ศ. ๒๕๖๔ - ๒๕๖๖ ขององค์การบริหารส่วนตำบลไทรทอง

๑.๔ จากหลักการและเหตุผลดังกล่าวองค์การบริหารส่วนตำบลไทรทอง จึงได้จัดทำแผนอัตรากำลัง ๓ ปี ประจำปีงบประมาณ ๒๕๖๔ – ๒๕๖๖ ขึ้น

๒. วัตถุประสงค์ และ ประโยชน์ที่จะได้รับ

๒.๑ วัตถุประสงค์ จากการจัดทำแผนอัตรากำลัง ๓ ปี

๒.๑.๑ เพื่อให้องค์การบริหารส่วนตำบลไทรทอง มีโครงสร้างการแบ่งงานและระบบงานที่เหมาะสม ไม่ซ้ำซ้อน

๒.๑.๒ เพื่อให้องค์การบริหารส่วนตำบลไทรทอง มีการกำหนดตำแหน่งการจัดอัตรากำลังโครงสร้างให้เหมาะสมกับอำนาจหน้าที่ขององค์การบริหารส่วนตำบลไทรทอง ตามกฎหมายจัดตั้งองค์กรปกครองส่วนท้องถิ่นแต่ละประเภท และตามพระราชบัญญัติกำหนดแผนและขั้นตอนการกระจายอำนาจให้องค์กรปกครองส่วนท้องถิ่น พ.ศ. ๒๕๔๒

๒.๑.๓ เพื่อให้คณะกรรมการพนักงานส่วนตำบลจังหวัดสระแก้ว สามารถตรวจสอบการกำหนดตำแหน่งและการใช้ตำแหน่งขององค์การบริหารส่วนตำบลไทรทอง ว่าถูกต้องเหมาะสมหรือไม่

๒.๑.๔ เพื่อเป็นแนวทางในการดำเนินการวางแผนการใช้อัตรากำลังการพัฒนาบุคลากรขององค์กรองค์การบริหารส่วนตำบลไทรทอง

๒.๑.๕ เพื่อให้องค์การบริหารส่วนตำบลไทรทอง สามารถวางแผนอัตรากำลัง ในการบรรจุแต่งตั้งพนักงานส่วนตำบล เพื่อให้การบริหารงาน ขององค์การบริหารส่วนตำบลไทรทอง เกิดประโยชน์ต่อประชาชนเกิดผลสัมฤทธิ์ต่อภารกิจตามอำนาจหน้าที่ มีประสิทธิภาพ มีความคุ้มค่า สามารถลดขั้นตอนการปฏิบัติงาน มีการลดภารกิจและยุบเลิกหน่วยงานที่ไม่จำเป็นการปฏิบัติภารกิจ สามารถตอบสนองความต้องการของประชาชนได้เป็นอย่างดี

๒.๑.๖ เพื่อให้องค์การบริหารส่วนตำบลไทรทอง สามารถควบคุมภาระค่าใช้จ่ายด้านการบริหารงานบุคคลให้เป็นไปตามที่กฎหมายกำหนด

๒.๒ ประโยชน์ จากการจัดทำแผนอัตรากำลัง ๓ ปี

๒.๒.๑ ผู้บริหารและพนักงานส่วนตำบล ที่มีส่วนเกี่ยวข้องมีความเข้าใจชัดเจนถึงกรอบอัตรากำลังคน ตำแหน่งและหน้าที่รับผิดชอบที่เหมาะสมตามปริมาณและคุณภาพที่ต้องการ

๒.๒.๒ องค์การบริหารส่วนตำบลไทรทอง มีอัตรากำลังที่เหมาะสม เพื่อเป็นเครื่องมือในการบริหาร สร้างขวัญกำลังใจ และเก็บรักษาคนดีและคนเก่งไว้ในหน่วยงาน

๒.๒.๓ การจัดทำแผนกำลัง ทำให้สามารถพยากรณ์สิ่งที่อาจเกิดขึ้นในอนาคต และสามารถเตรียมการรองรับกับเหตุการณ์ดังกล่าวไว้ล่วงหน้าได้

๒.๒.๔ การจัดทำแผนกำลัง ทำให้ทราบข้อมูลพื้นฐานทั้งด้าน จุดแข็ง จุดอ่อน โอกาส และอุปสรรค ของทรัพยากรบุคคลที่มีอยู่ในปัจจุบัน และในอนาคต สามารถวางแผนล่วงหน้าเกี่ยวกับการใช้ทรัพยากรบุคคลให้สอดคล้องกับสภาวะแวดล้อมต่าง ๆ

๒.๒.๕ การจัดทำแผนกำลัง เป็นกิจกรรมเชื่อมโยงระหว่างการจัดการทรัพยากรบุคคล และวางแผนให้สอดคล้องกับการดำเนินงานของกรมส่งเสริมการปกครองส่วนท้องถิ่น ให้เป็นไปอย่างมีประสิทธิภาพ นำไปสู่เป้าหมายในภาพรวมได้

๒.๒.๖ เป็นต้นแบบที่ดีให้กับหน่วยงานอื่นๆ ในภาคราชการในองค์กรปกครองส่วนท้องถิ่น

๓. กรอบแนวคิด ขอบเขต ความสำคัญ และกระบวนการ ในการจัดทำแผนอัตรากำลัง ๓ ปี

๓.๑ กรอบแนวคิดเรื่องการวางแผนอัตรากำลัง

๓.๑.๑ กรอบแนวคิดเรื่องการวางแผนอัตรากำลัง

การกำหนดกรอบอัตรากำลังคนนั้นจะเป็นส่วนหนึ่งของการวางแผนกำลังคนในภาพรวมขององค์กร ซึ่งนักวิชาการในต่างประเทศ นักวิชาการไทย และองค์กรต่างๆ ได้ให้ความหมาย ดังนี้

- **The State Auditor's Office ของรัฐเท็กซัส ประเทศสหรัฐอเมริกา** ให้ความหมายของการวางแผนกำลังคน คือ “กระบวนการที่เป็นระบบในการระบุความต้องการทุนมนุษย์ เพื่อมาทำงานให้บรรลุเป้าหมายองค์กร และดำเนินการพัฒนากลยุทธ์ต่างๆ เพื่อให้บรรลุความต้องการดังกล่าว” ดังนั้นในการกำหนดกรอบอัตรากำลังในความหมายนี้อาจหมายถึงกระบวนการกำหนดจำนวนและคุณภาพของทุนมนุษย์ที่องค์กรต้องการเพื่อให้สามารถทำงานได้ตามเป้าหมายขององค์กร

- **International Personnel Management Association (IPMA)** ให้ความหมายของการวางแผนกำลังคน คือ “การวางแผนกลยุทธ์ด้านกำลังคนให้สอดคล้องกับทิศทางธุรกิจขององค์กร โดยการวิเคราะห์สภาพกำลังคนขององค์กรที่มีอยู่ในปัจจุบัน เปรียบเทียบกับความต้องการกำลังคนในอนาคตว่ามีส่วนต่างของความต้องการอย่างไร เพื่อที่จะพัฒนาหรือวางแผนดำเนินการให้องค์กรบรรลุภารกิจ เป้าหมาย และวัตถุประสงค์ที่วางไว้” โดยการกำหนดกรอบอัตรากำลังในความหมายนี้อาจเป็นการหาความต้องการกำลังคนในอนาคตที่จะทำให้องค์กรบรรลุภารกิจ เป้าหมายและวัตถุประสงค์ที่กำหนดไว้ (Mission-based manpower planning)

- **ศุภชัย ยาวะประภาส** ให้ความหมายการวางแผนทรัพยากรบุคคลว่า “เป็นกระบวนการในการกำหนดความต้องการบุคลากรล่วงหน้าในแต่ละช่วงเวลาว่า องค์กรต้องการบุคลากรประเภทใด จำนวนเท่าไร และรวมถึงวิธีการในการได้มาซึ่งบุคลากรที่กำหนดไว้ล่วงหน้านี้ด้วย การได้มาซึ่งบุคลากรนี้ รวมถึงตั้งแต่การสรรหาคัดเลือกจากภายนอกองค์กร ภายในองค์กร ตลอดจนการพัฒนาเพิ่มศักยภาพของบุคลากรภายในให้มีคุณสมบัติครบถ้วนตามที่ต้องการ นอกจากนี้ ยังรวมถึงการรักษาไว้ซึ่งบุคลากร ตลอดจนการใช้ประโยชน์จากบุคลากรให้เกิดประโยชน์สูงสุดแก่องค์กร”

- **สำนักงาน ก.พ.** ได้ให้ความหมายของการวางแผนกำลังคนในเอกสารเรื่องการวางแผนกำลังคนเชิงกลยุทธ์ในส่วนราชการ ว่าหมายถึง “การดำเนินการอย่างเป็นระบบในการวิเคราะห์และพยากรณ์เกี่ยวกับอุปสงค์ และอุปทานด้านกำลังคน เพื่อนำไปสู่การกำหนดกลวิธีที่จะให้ได้กำลังคนในจำนวนและสมรรถนะที่เหมาะสมมาปฏิบัติงานในเวลาที่ต้องการ โดยมีแผนการใช้และพัฒนากำลังคนเหล่านั้นอย่างมีประสิทธิภาพและต่อเนื่อง ทั้งนี้เพื่อธำรงรักษากำลังคนที่เหมาะสมไว้กับองค์กรอย่างต่อเนื่อง”

● **กรมส่งเสริมการปกครองส่วนท้องถิ่น** ได้ให้ความหมายของการวางแผนกำลังคน ในคู่มือการจัดทำแผนอัตรากำลัง ๓ ปี ว่า การวางแผนกำลังคน (Manpower Planning) หรือการวางแผนทรัพยากรมนุษย์ เป็นกิจกรรมหรืองาน ในการกำหนดวัตถุประสงค์ นโยบาย และวิธีปฏิบัติที่ดีที่สุดไว้ล่วงหน้าเพื่อเป็นแนวทางสำหรับดำเนินการให้เป็นไปตามเป้าหมายที่กำหนดไว้ โดยการดำเนินการอย่างเป็นระบบในการวิเคราะห์ และวิเคราะห์เกี่ยวกับอุปสงค์ และอุปทานกำลังงาน เพื่อนำไปสู่การกำหนดวิธีการที่จะให้ได้กำลังคนที่มีความรู้ความสามารถอย่างเพียงพอ หรือกล่าวโดยทั่วไป การมีจำนวนและคุณภาพที่จะปฏิบัติงานในเวลาต้องการ เป็นกระบวนการที่เกี่ยวข้องกับการจัดสรรจำนวนอัตรากำลังที่เหมาะสม และคัดเลือกที่มีคุณสมบัติตรงตามที่ต้องการเข้ามาทำงานในองค์กรในช่วงเวลาที่เหมาะสม เพื่อปฏิบัติงานได้บรรลุวัตถุประสงค์ขององค์กร หรืออีกนัยหนึ่ง การวางแผนกำลังคนคือ วิธีการที่จะให้ได้มาซึ่งทรัพยากรมนุษย์และรู้จักปรับปรุงพัฒนาบุคคลเหล่านั้นให้อยู่กับองค์กรต่อไป

จากคำจำกัดความของนักวิชาการต่างๆ จึงอาจสรุปได้ว่าการกำหนดกรอบอัตรากำลังนั้นเป็นการระบุว่าองค์กรต้องการจำนวน ประเภท และลักษณะของต้นทุนมนุษย์อย่างน้อยเพียงใดทั้งในปัจจุบันและอนาคต เพื่อให้องค์กรสามารถปฏิบัติภารกิจบรรลุตามยุทธศาสตร์ ภารกิจและเป้าหมายที่กำหนดไว้

๓.๑.๒ กรอบแนวคิดในการจัดทำแผนอัตรากำลัง ๓ ปี

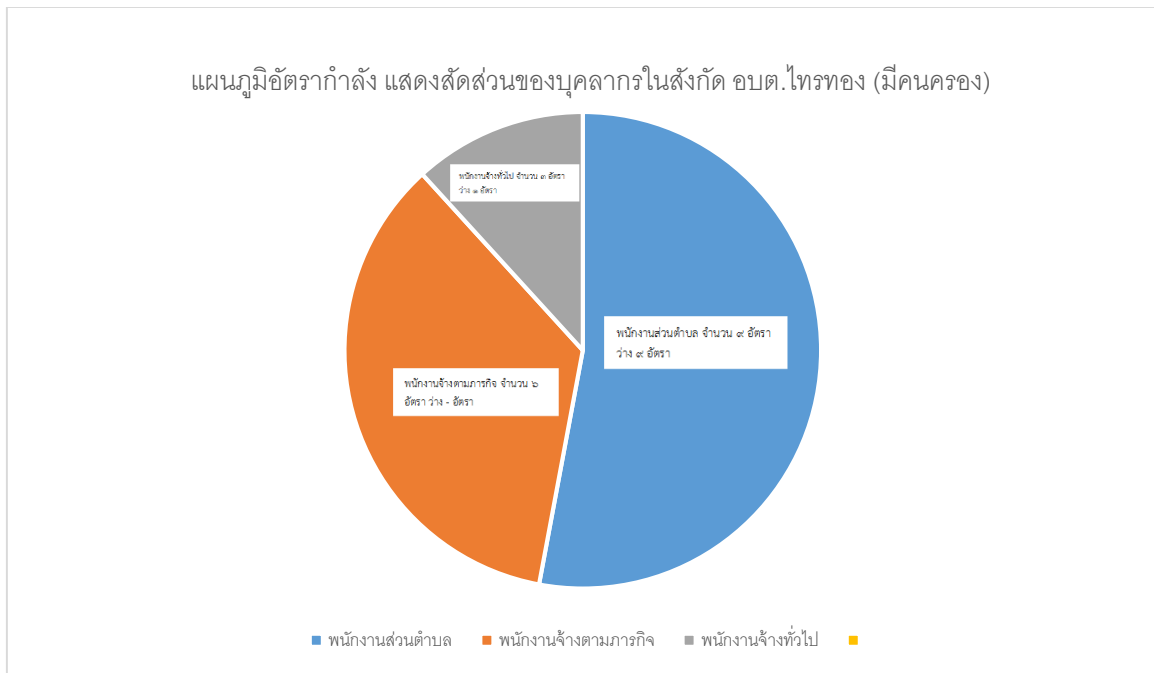
(๑) แนวคิดเรื่อง การจัดประเภทของบุคลากรในสังกัด

การวางกรอบอัตรากำลังให้สอดคล้องกับภาระงาน โดยวางประเภทของบุคลากรภาครัฐ ตามความเหมาะสมให้สอดคล้องกับแนวทางการบริหารภาครัฐแนวใหม่ ที่เน้นความยืดหยุ่น แก้ไขง่าย กระจายอำนาจ การบริหารจัดการ มีความคล่องตัว และมีเจ้าภาพที่ชัดเจน อีกทั้งยังได้กำหนดให้เป็นไปตามหลักการบริหารกิจการบ้านเมืองที่ดีด้วย ในการกำหนดประเภทบุคลากรภาครัฐ ควรเน้นใช้อัตรากำลังแต่ละประเภทอย่างเหมาะสมกับภารกิจ โดยให้พิจารณากรอบให้สอดคล้องกับภารกิจและลักษณะงานของ องค์กรบริหารส่วนตำบลไทรทอง ดังนี้

● **พนักงานส่วนตำบล** : ปฏิบัติงานในภารกิจหลัก ลักษณะงานที่เน้นการใช้ความรู้ความสามารถและทักษะเชิงเทคนิค หรือเป็นงานวิชาการ งานที่เกี่ยวข้องกับการกำหนดนโยบายหรือลักษณะงานที่มีความต่อเนื่องในการทำงาน มีอำนาจหน้าที่ในการสั่งการบังคับบัญชา ผู้ใต้บังคับบัญชาตามลำดับชั้น กำหนดตำแหน่ง แต่ละประเภทของพนักงานส่วนตำบลไว้ ดังนี้

- สายงานบริหารงานท้องถิ่น ได้แก่ ปลัด รองปลัด
- สายงานอำนาจการท้องถิ่น ได้แก่ หัวหน้าส่วนราชการ ผู้อำนวยการกอง
- สายงานวิชาการ ได้แก่ สายงานที่บรรจุเริ่มต้นด้วยคุณวุฒิปริญญาตรี
- สายงานทั่วไป ได้แก่ สายงานที่บรรจุเริ่มต้นมีคุณวุฒิต่ำกว่าปริญญาตรี

- **พนักงานจ้าง :** ปฏิบัติงานเสริมในภารกิจรอง ภารกิจสนับสนุน งานที่มีกำหนดระยะเวลาการปฏิบัติงานเริ่มต้นและสิ้นสุดที่แน่นอนตามโครงการหรือภารกิจในระยะสั้น หลักเกณฑ์การกำหนดพนักงานจ้างจะมี ๓ ประเภทแต่ องค์การบริหารส่วนตำบลไทรทองเป็นองค์การบริหารส่วนตำบลขนาดกลางด้วยบริบท ขนาด และปัจจัยหลายอย่าง จึงกำหนดจ้างพนักงานจ้าง เพียง ๒ ประเภท ดังนี้
 - พนักงานจ้างทั่วไป
 - พนักงานจ้างตามภารกิจ



(๒) แนวคิดเรื่องการกำหนดสายงานและตำแหน่งงาน ในส่วนราชการ

การจัดสรรอัตรากำลังให้มีประสิทธิภาพ สอดคล้องกับภาระงาน ตลอดจนการกำหนดสายงานและคุณสมบัติเฉพาะตำแหน่ง ให้ตรงกับบทบาท ภารกิจขององค์การบริหารส่วนตำบลมากยิ่งขึ้น โดยจุดเน้นคือ กำหนดสายงานที่สอดคล้องกับหน้าที่ความรับผิดชอบมากที่สุด พร้อมทั้งเอื้อต่อการบริหารทรัพยากรบุคคล อันได้แก่ การโอน การย้าย การวางแผนเส้นทางความก้าวหน้าในสายอาชีพ เป็นต้น ทั้งนี้ องค์การบริหารส่วนตำบลไทรทอง ได้พิจารณาด้วยว่าอัตรากำลังที่มีอยู่ในปัจจุบัน มีคุณสมบัติทั้งในเชิงคุณภาพและปริมาณเป็นอย่างไรเพื่อให้สามารถบริหารกำหนดอัตรากำลังให้เกิดประโยชน์สูงสุด โดยให้พิจารณาความเหมาะสมในเชิงคุณสมบัติ ความรู้ ทักษะ วุฒิการศึกษา กลุ่มอาชีพที่เหมาะสมกับหน้าที่ความรับผิดชอบหลัก ดังนี้

- **สำนักปลัด** คุณสมบัติ ความรู้ ทักษะ วุฒิการศึกษา ที่ใช้ในการบรรจุ และแต่งตั้งให้พนักงานส่วนตำบล ลูกจ้างประจำ และพนักงานจ้าง ดำรงตำแหน่งในสำนักงานปลัด ส่วนใหญ่จะเน้นที่เรื่องการวางแผน นโยบาย อำนาจการทั่วไป การบริการสาธารณ ฯลฯ ส่วนวุฒิการศึกษา ที่ใช้ในการบรรจุแต่งตั้งจะใช้คุณวุฒิตามมาตรฐานกำหนดตำแหน่งของแต่ละสายงาน เพื่อให้พนักงานแต่ละตำแหน่งสามารถปฏิบัติงานได้เต็มความสามารถและตรงตามความรู้ ประสบการณ์ที่แต่ละคนมี

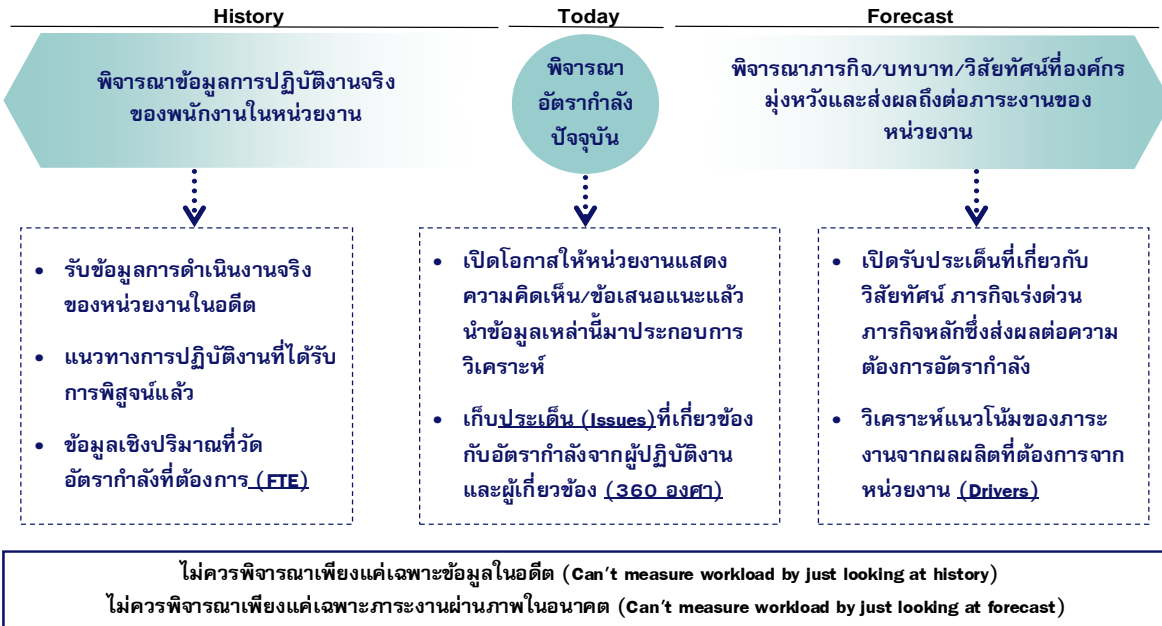
- **กองคลัง** คุณสมบัติ ความรู้ ทักษะ วุฒิการศึกษา ที่ใช้ในการบรรจุ และแต่งตั้งให้พนักงานส่วนตำบล ลูกจ้างประจำ และพนักงานจ้าง ดำรงตำแหน่งในกองคลัง จะเน้นที่เรื่องการเงิน การบัญชี การพัสดุ การจัดเก็บรายได้ ฯลฯ ส่วนวุฒิการศึกษา ที่ใช้ในการบรรจุแต่งตั้งจะใช้คุณวุฒิตามมาตรฐานกำหนดตำแหน่งของแต่ละสายงาน เพื่อให้พนักงานแต่ละตำแหน่งสามารถปฏิบัติงานได้เต็มความสามารถและตรงตามความรู้ ประสบการณ์ที่แต่ละคนมี

- **กองช่าง** คุณสมบัติ ความรู้ ทักษะ วุฒิการศึกษา ที่ใช้ในการบรรจุ และแต่งตั้งให้พนักงานส่วนตำบล ลูกจ้างประจำ และพนักงานจ้าง ดำรงตำแหน่งในกองช่าง ส่วนใหญ่จะเน้นที่เรื่องสายงานช่าง การก่อสร้าง การออกแบบ การประมาณการราคา ฯลฯ ส่วนวุฒิการศึกษา ที่ใช้ในการบรรจุแต่งตั้งจะใช้คุณวุฒิตามมาตรฐานกำหนดตำแหน่งของแต่ละสายงาน เพื่อให้พนักงานแต่ละตำแหน่งสามารถปฏิบัติงานได้เต็มความสามารถและตรงตามความรู้ ประสบการณ์ที่แต่ละคนมี

- **กองการศึกษา ศาสนาและวัฒนธรรม** คุณสมบัติ ความรู้ ทักษะ วุฒิการศึกษา ที่ใช้ในการบรรจุ และแต่งตั้งให้พนักงานส่วนตำบล ลูกจ้างประจำ และพนักงานจ้าง ดำรงตำแหน่งในกองการศึกษา ศาสนาและวัฒนธรรม ส่วนใหญ่จะเน้นที่เรื่องการวางแผนการศึกษา การพัฒนาการศึกษา ประเพณีวัฒนธรรม ท้องถิ่น ภูมิปัญญา การบริการสาธารณ ฯลฯ ส่วนวุฒิการศึกษา ที่ใช้ในการบรรจุแต่งตั้งจะใช้คุณวุฒิตามมาตรฐานกำหนดตำแหน่งของแต่ละสายงาน เพื่อให้พนักงานแต่ละตำแหน่งสามารถปฏิบัติงานได้เต็มความสามารถและตรงตามความรู้ ประสบการณ์ที่แต่ละคนมี

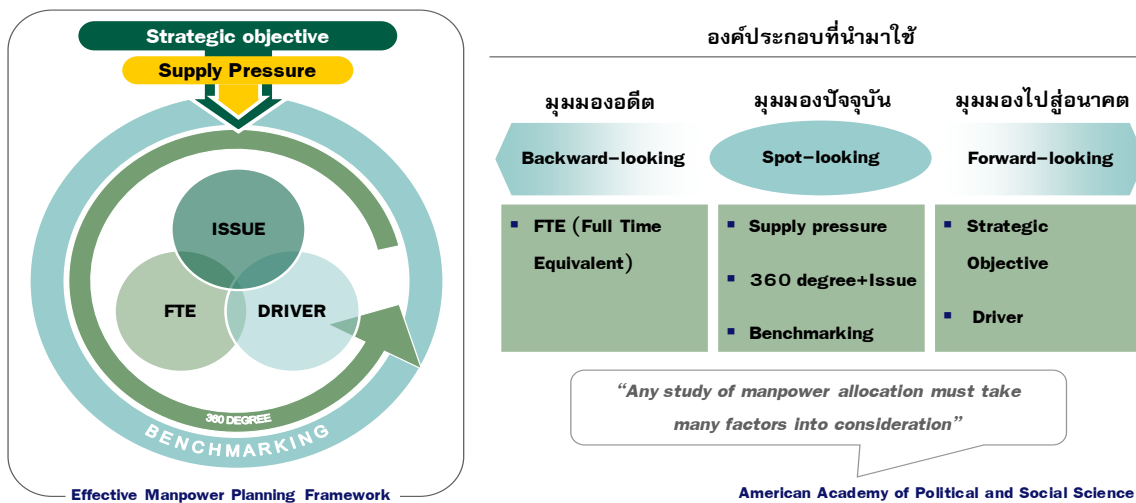
๓.๑.๓ แนวคิดในการวิเคราะห์อุปสงค์กำลังคน (Demand Analysis)

เพื่อกำหนดกรอบอัตรากำลังให้สอดคล้องกับภาระงาน จำเป็นต้องสร้างกระบวนการรวบรวมข้อมูลที่สะท้อนภาระงานจริงของหน่วยงาน แบบ ๓๖๐ องศา โดยแบ่งออกเป็น ๓ มิติเชิงเวลา คือ มิติข้อมูลในอดีต มิติข้อมูลในปัจจุบัน และมิติข้อมูลในอนาคต ดังตาราง



จากไดอะแกรมที่แสดงเบื้องต้นสะท้อนให้เห็นว่าการวิเคราะห์ความต้องการอัตรากำลังขององค์การบริหารส่วนตำบลไทรทอง ไม่อาจขึ้นอยู่กับกระบวนการใดกระบวนการหนึ่งอย่างตายตัวได้ ต้องอาศัยการผสมผสานและความสอดคล้องสม่ำเสมอ (Consistency) ของหลายมิติที่ยืนยันตรงกัน เช่นเดียวกับ American Academy of Political and Social Science ที่ได้ให้ความเห็นว่า “การจัดสรรอัตรากำลังนั้นควรคำนึงถึงปัจจัยและกระบวนการต่างๆ มากกว่าหนึ่งตัวในการพิจารณา”

จากมติการพิจารณาอัตรากำลังด้านบนนั้นสามารถนำมาสร้าง “กรอบแนวความคิดการวิเคราะห์อัตรากำลัง (Effective Manpower Planning Framework)” ได้ดังนี้



การพิจารณาอัตรากำลังด้วยการใช้เพียงวิธีการเดียว อาจเกิดความคลาดเคลื่อนขึ้นได้ จึงควรพิจารณาผ่านวิธีการที่หลากหลายและยึดโยงกันเพื่อให้ผลลัพธ์มีความน่าเชื่อถือยิ่งขึ้น

เมื่อนำกรอบแนวความคิดการวิเคราะห์อัตรากำลัง (Effective Manpower Planning Framework) มาพิจารณาอัตรากำลังของหน่วยงานโดยเปรียบเสมือนกระจก ๖ ด้าน สะท้อนและตรวจสอบความเหมาะสมของอัตรากำลัง ในองค์การบริหารส่วนตำบลไทรทอง ที่มีอยู่ดังนี้

กระจกด้านที่ ๑ Strategic objective: เพื่อให้การดำเนินการขององค์การบริหารส่วนตำบลไทรทอง บรรลุผลตามพันธกิจที่ตั้งไว้ จำเป็นต้องจัดสรรอัตรากำลัง ให้เหมาะสมกับเป้าหมายการดำเนินการ โดยจะเป็นการพิจารณาว่างานในปัจจุบันที่ดำเนินการอยู่นั้นครบถ้วนและตรงตามภารกิจหรือไม่อย่างไร หากงานที่ทำอยู่ในปัจจุบันไม่ตรงกับภารกิจในอนาคต ก็ต้องมีการวางแผนกรอบอัตรากำลังให้ปรับเปลี่ยนไปตามทิศทางในอนาคต รวมถึงหากงานในปัจจุบันบางส่วนไม่ต้องดำเนินการแล้ว อาจทำให้การจัดสรรกำลังคนของบางส่วนราชการเปลี่ยนแปลงไป ทั้งนี้เพื่อให้เกิดการเตรียมความพร้อมในเรื่องกำลังคนให้รองรับสถานการณ์ในอนาคต การ

วางแผนอัตรากำลังคนในด้านนี้ องค์การบริหารส่วนตำบลไทรทอง จะพิจารณาคณะวุฒิกการศึกษา ทักษะ และประสบการณ์ ในการบรรจุบุคลากรเป็นสำคัญ เช่น ผู้มีความรู้ความสามารถด้านการรักษาพยาบาล มีคณะวุฒิกการศึกษา ด้านการพยาบาล พยาบาลศาสตร์ สาธารณสุข ทันตสาธารณสุข ฯลฯ จะบรรจุให้ดำรงตำแหน่ง ในส่วนของกองสาธารณสุขและสิ่งแวดล้อม เพื่อแก้ไขปัญหา และบริการสาธารณสุขให้กับประชาชนในพื้นที่ได้อย่างทั่วถึง เป็นต้น

กระจกด้านที่ ๒ Supply pressure: เป็นการนำประเด็นค่าใช้จ่ายเจ้าหน้าที่เข้ามาร่วมในการพิจารณา เพื่อการจัดการทรัพยากรบุคคลมีอยู่อย่างมีประสิทธิภาพสูงสุด โดยในส่วนนี้จะคำนึงการจัดสรรประเภทของพนักงานส่วนตำบล ลูกจ้างประจำ และพนักงานจ้าง โดยในหลักการแล้วการจัดประเภทลักษณะงานผิดจะมีผลกระทบต่อประสิทธิภาพและต้นทุนในการทำงานขององค์การบริหารส่วนตำบลไทรทอง ดังนั้นในการกำหนดอัตรากำลังจะต้องมีการพิจารณาว่าตำแหน่งที่กำหนดในปัจจุบันมีความเหมาะสมหรือไม่ หรือควรเปลี่ยนลักษณะการกำหนดตำแหน่ง เพื่อให้การทำงานเป็นไปอย่างมีประสิทธิภาพมากขึ้น

การวางแผนอัตรากำลังในด้านนี้ องค์การบริหารส่วนตำบลไทรทอง ได้กำหนดอัตรากำลังในแต่ละส่วนราชการประกอบด้วย หัวหน้าส่วนราชการ ๑ อัตรา ตำแหน่งระดับผู้อำนวยการกอง มีหน้าที่บังคับบัญชาบุคลากรในส่วนราชการนั้น ๆ ทุกตำแหน่ง ตำแหน่งรองลงมา จะเป็น ตำแหน่งแต่ละงาน ซึ่ง กำหนดเป็นสายงานวิชาการ ผู้มีคุณวุฒิระดับปริญญาตรี ตำแหน่งสายงานทั่วไป ผู้มีคุณวุฒิต่ำกว่าปริญญาตรี ลูกจ้างประจำ พนักงานจ้างตามภารกิจ และพนักงานจ้างทั่วไป ตามลำดับ การกำหนดในลำดับขั้นเพื่อสะดวกในการบังคับบัญชาและมีผู้รับผิดชอบสายงานนั้น ๆ เป็นผู้มีความรู้ประสบการณ์ ที่แต่ละตำแหน่งควรมีเป็นสำคัญ

กระจกด้านที่ ๓ Full Time Equivalent (FTE): เป็นการนำข้อมูลเวลาที่ใช้ในการปฏิบัติงานตามกระบวนการจริง (Work process) ในอดีต เพื่อวิเคราะห์ปริมาณงานต่อบุคคลจริง อย่างไรก็ตามก่อนจะคำนวณ FTE ต้องมีการพิจารณาปริมาณงานดังต่อไปนี้

- พิจารณางานพนักงานส่วนตำบล ลูกจ้างประจำ และพนักงานจ้าง ในสายงานว่า
 - สอดคล้องกับส่วนราชการ / ส่วนงานนี้หรือไม่
 - มีภาระงานที่ต้องอาศัยสายงานดังกล่าวหรือไม่
 - การมีสายงานนี้ในส่วนราชการ เอื้อต่อการบริหารทรัพยากรบุคคลหรือไม่
- พิจารณาปรับเปลี่ยนสายงานเมื่อพบว่า
 - ลักษณะความเชี่ยวชาญไม่สอดคล้องกับงานหลักขององค์การบริหารส่วนตำบล ไทรทอง
 - ไม่มีภาระงาน/ความรับผิดชอบที่ต้องอาศัยสายงานดังกล่าว / หรือทดแทนด้วยสายงานอื่นที่เหมาะสมกว่าได้
 - การมีสายงานนี้ในหน่วยงานมิได้ช่วยเอื้อต่อการบริหารทรัพยากรบุคคล

การคิดปริมาณงานแต่ละส่วนราชการ

การนำปริมาณงานที่เกิดขึ้นแต่ละส่วนราชการ มาเพื่อวิเคราะห์การกำหนดอัตรา และคำนวณระยะเวลาที่เกิดขึ้น โดยองค์การบริหารส่วนตำบลไทรทอง ได้ใช้วิธีคิดจากสูตรการคำนวณหาเวลาปฏิบัติราชการ ดังนี้

$$\begin{array}{l} \text{จำนวนวันปฏิบัติราชการ ๑ ปี} \times ๖ = \text{เวลาปฏิบัติราชการ} \\ \text{แทนค่า} \qquad \qquad \qquad ๒๓๐ \times ๖ = ๑,๓๘๐ \text{ หรือ } ๘๒,๘๐๐ \text{ นาที} \end{array}$$

หมายเหตุ

๑. ๒๓๐ คือ จำนวนวัน ใน ๑ ปี ใช้เวลาปฏิบัติงาน ๒๓๐ วันโดยประมาณ
๒. ๖ คือ ใน ๑ วัน ใช้เวลาปฏิบัติงานราชการ เป็นเวลา ๖ ชั่วโมง
๓. ๑,๓๘๐ คือ จำนวน วัน คูณด้วย จำนวน ชั่วโมง / ๑ ปี ทำงาน ๑,๓๘๐ ชั่วโมง
๔. ๘๒,๘๐๐ คือ ใน ๑ ชั่วโมง มี ๖๐ นาที ดังนั้น ๑,๓๘๐ x ๖๐ จะได้ ๘๒,๘๐๐ นาที

กระจกด้านที่ ๔ Driver: เป็นการนำผลลัพธ์ที่พึงประสงค์ขององค์การบริหารส่วนตำบลไทรทอง (ที่ยึดโยงกับตัวชี้วัด (KPIs) และพันธกิจขององค์การบริหารส่วนตำบลไทรทอง) มายึดโยงกับจำนวนกรอบกำลังคนที่ต้องใช้ สำหรับการสร้างผลลัพธ์ที่พึงประสงค์ให้ได้ตามเป้าหมาย โดยเน้นที่การปฏิบัติงาน การบริหารราชการ สอดคล้องและตอบโจทย์กับการประเมินประสิทธิภาพขององค์การบริหารส่วนตำบลไทรทอง (การตรวจประเมิน LPA)

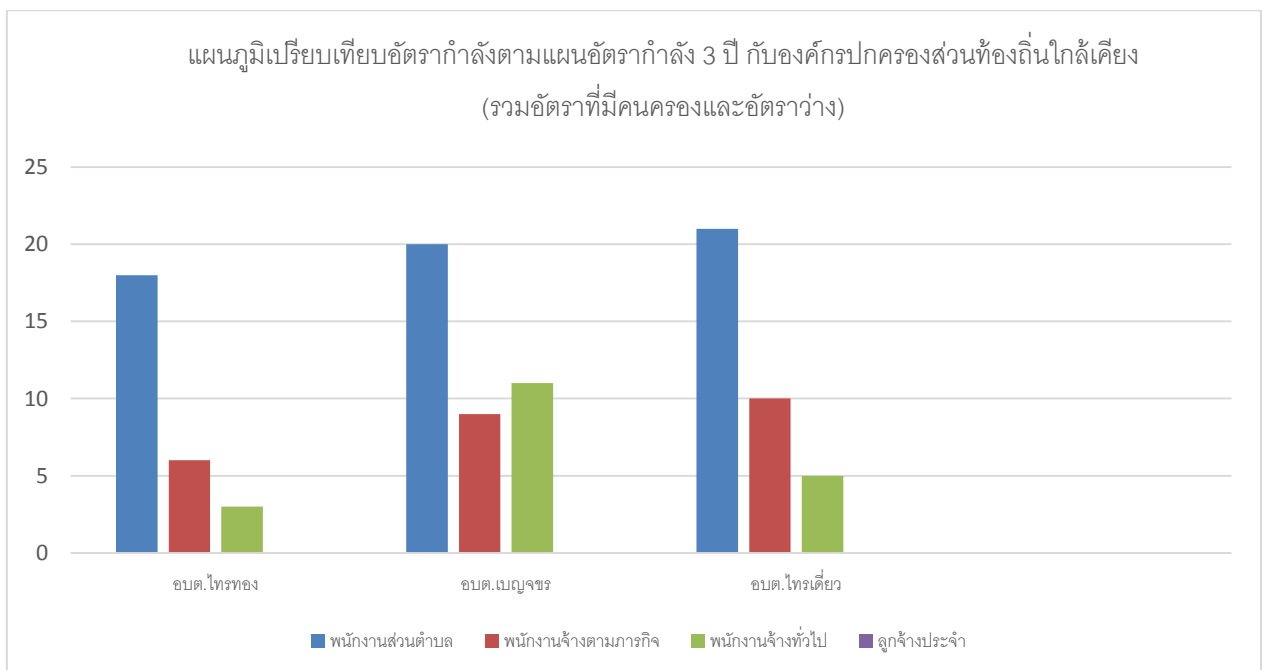
กระจกด้านที่ ๕ ๓๖๐° และ Issues: นำประเด็นการบริหารคน/องค์กรมาพิจารณา อย่างน้อย ใน ๓ ประเด็นดังนี้

▪ **ประเด็นเรื่องการจัดโครงสร้างองค์กร** เนื่องจากการจัดโครงสร้างส่วนราชการและการแบ่งงานในแต่ละส่วนราชการนั้น จะมีผลต่อการกำหนดกรอบอัตรากำลังเป็นจำนวนมาก เช่น หากกำหนดโครงสร้างส่วนราชการ หรือ กำหนดฝ่าย มากจะทำให้เกิดตำแหน่งงานขึ้นอีกตามมาไม่ว่าจะเป็นระดับหัวหน้าส่วนราชการ งานในส่วนราชการ งานธุรการ งานสารบรรณและงานอื่น ซึ่งองค์การบริหารส่วนตำบลไทรทอง พิจารณา ทบทวนว่าการกำหนดโครงสร้างในปัจจุบันของแต่ละส่วนราชการนั้นมีความเหมาะสมแล้ว โดยปัจจุบัน มี ๔ ส่วนราชการ ได้แก่ สำนักงานปลัด กองคลัง กองช่าง และกองการศึกษา ศาสนาและวัฒนธรรม

▪ **ประเด็นเรื่องการเกษียณอายุราชการ** เนื่องจากองค์การบริหารส่วนตำบลไทรทอง เป็นองค์กรที่มีข้าราชการสูงอายุจำนวนหนึ่ง ดังนั้นจึงต้องมีการพิจารณาถึงการเตรียมการเรื่องกรอบอัตรากำลังที่จะรองรับการเกษียณอายุของข้าราชการ ทั้งนี้ไม่ว่าจะเป็นการถ่ายทอดองค์ความรู้ การปรับตำแหน่งอัตรากำลังที่เหมาะสมขึ้นทดแทนตำแหน่งที่จะเกษียณอายุออกไป เพื่อให้สามารถมีบุคลากรปฏิบัติงานต่อเนื่อง และสามารถคาดการณ์ วางแผนกำหนดเพื่อรองรับสถานการณ์ในอนาคตข้างหน้าเกี่ยวกับกำลังคนได้

▪ **มุมมองของผู้มีส่วนเกี่ยวข้องเข้ามาประกอบการพิจารณา** โดยเป็นข้อมูลที่ได้มาจากแบบสอบถามหรือการสัมภาษณ์ ผู้บริหาร หรือ หัวหน้าส่วนราชการ ซึ่งประกอบด้วยไปด้วย นายกองคการบริหารส่วนตำบลไทรทอง รองนายกองคการบริหารส่วนตำบลไทรทอง ปลัดองค์การบริหารส่วนตำบลไทรทอง และหัวหน้าส่วนราชการ ทั้ง ๔ ส่วนราชการ การสอบถาม หรือการสัมภาษณ์ ผู้บริหารหรือหัวหน้าส่วนราชการขององค์การบริหารส่วนตำบลไทรทอง เป็นการวางแผนและเตรียมการในมุมมองของของผู้บริหารและผู้ปฏิบัติงาน เพื่อปรับปรุงและกำหนดทิศทางให้สอดคล้องในทิศทางเดียวกัน ระหว่างผู้บริหารและผู้ปฏิบัติงาน

กรณีศึกษาที่ ๖ Benchmarking: เปรียบเทียบสัดส่วนอัตรากำลังกับองค์การบริหารส่วนตำบลขนาดเดียวกัน พื้นที่ใกล้เคียงกัน ซึ่งได้แก่ องค์การบริหารส่วนตำบลเบญจขร และองค์การบริหารส่วนตำบลไทรเดี่ยว ซึ่งองค์การบริหารส่วนตำบลทั้งสองแห่ง เป็นหน่วยงานที่อยู่ในเขตพื้นที่ติดต่อกัน จำนวนหมู่บ้านประชาชนภูมิประเทศ บริบท ในลักษณะเดียวกัน



จากแผนภูมิการเปรียบเทียบอัตรากำลังขององค์การบริหารส่วนตำบลไทรทอง องค์การบริหารส่วนตำบลไทรเดี่ยว และ องค์การบริหารส่วนตำบลเบญจขร ซึ่งเป็นองค์การบริหารส่วนตำบลที่มี ประชากร ขนาดใกล้เคียงกัน บริบท ลักษณะภูมิประเทศใกล้เคียงกัน และเขตพื้นที่ติดต่อกัน จะพบว่า การกำหนดอัตรากำลังขององค์การบริหารส่วนตำบลทั้งสองแห่ง มีอัตรากำลังแตกต่างกันไม่มากนัก ดังนั้นในเรื่องของการกำหนดตำแหน่งเมื่อเปรียบเทียบกับทั้งสอง หน่วยงานแล้ว การจัดทำแผนอัตรากำลัง ๓ ปี ประจำปีงบประมาณ ๒๕๖๔ - ๒๕๖๖ ขององค์การบริหารส่วนตำบลไทรทอง จึงยังมีความจำเป็นต้องปรับแก้ตำแหน่ง และเพิ่มตำแหน่ง เพื่อให้สามารถที่จะปฏิบัติงานได้อย่างมีประสิทธิภาพได้ ส่วนตำแหน่งที่ยังว่างไม่มีคนครอง องค์การบริหารส่วนตำบลไทรทอง ได้ขอใช้บัญชีจากการสอบของกรมส่งเสริมการปกครองส่วนท้องถิ่น และคาดการณ์ว่า ในปีงบประมาณ ๒๕๖๔ - ๒๕๖๖ ตามกรอบอัตรากำลัง ๓ ปี จะได้พนักงานส่วนตำบลจากการสอบ และทำให้พนักงานส่วนตำบล เพิ่มขึ้น สามารถปฏิบัติงานได้อย่างมีประสิทธิภาพมากยิ่งขึ้น

๓.๒ ขอบเขตและแนวทางจัดทำแผนอัตรากำลัง ๓ ปี ประจำปีงบประมาณ ๒๕๖๔ - ๒๕๖๖

องค์การบริหารส่วนตำบลไทรทอง ได้แต่งตั้งคณะทำงานจัดทำแผนอัตรากำลัง ๓ ปี ประจำปีงบประมาณ ๒๕๖๔ - ๒๕๖๖ ซึ่งประกอบด้วย นายกององค์การบริหารส่วนตำบลเปนประธาน ปลัด องค์การบริหารส่วนตำบล หัวหน้าส่วนราชการเป็นคณะทำงาน มีหัวหน้าสำนักปลัด เป็นกรรมการ/เลขานุการ จัดทำแผนอัตรากำลัง ๓ ปี โดยมีขอบเขตเนื้อหาครอบคลุมในเรื่องต่างๆ ดังต่อไปนี้

๓.๒.๑ วิเคราะห์ภารกิจ อำนาจหน้าที่ความรับผิดชอบขององค์การบริหารส่วนตำบลไทรทอง ตามกฎหมายจัดตั้งองค์กรปกครองส่วนท้องถิ่น และตามพระราชบัญญัติกำหนดแผนและขั้นตอนการกระจายอำนาจให้แก่องค์กรปกครองส่วนท้องถิ่น พ.ศ.๒๕๔๒ ตลอดจนกฎหมายอื่นที่เกี่ยวข้องกับแผนพัฒนา เศรษฐกิจ และสังคมแห่งชาติ แผนพัฒนาจังหวัด แผนพัฒนาอำเภอ แผนพัฒนาตำบล นโยบายผู้บริหารและ สภาพปัญหาขององค์การบริหารส่วนตำบลไทรทอง

๓.๒.๒ กำหนดโครงสร้างการแบ่งส่วนราชการภายในและการจัดระบบงาน เพื่อรองรับภารกิจ ตามอำนาจหน้าที่ความรับผิดชอบ ให้สามารถแก้ปัญหาขององค์การบริหารส่วนตำบล ได้อย่างมีประสิทธิภาพและตอบสนอง ความต้องการของประชาชน

๓.๒.๓ กำหนดตำแหน่งในสายงานต่างๆ จำนวนตำแหน่ง และระดับตำแหน่ง ให้เหมาะสมกับภาระหน้าที่ความรับผิดชอบ ปริมาณงาน และคุณภาพของงาน รวมทั้งสร้างความก้าวหน้าในสายอาชีพของกลุ่มงานต่างๆ

๓.๒.๔ กำหนดความต้องการพนักงานจ้างในองค์การบริหารส่วนตำบลไทรทอง โดยให้หัวหน้าส่วนราชการเข้ามามีส่วนรวม เพื่อกำหนดความจำเป็นและความต้องการในการใช้พนักงานจ้างให้ตรงกับภารกิจ และ อำนาจหน้าที่ที่ต้องปฏิบัติอย่างแท้จริง และต้องคำนึงถึงโครงสร้างส่วนราชการ และจำนวนข้าราชการ ลูกจ้างประจำในองค์การบริหารส่วนตำบล ประกอบการกำหนดประเภทตำแหน่งพนักงานจ้าง

๓.๒.๕ กำหนดประเภทตำแหน่งพนักงานจ้าง จำนวนตำแหน่งให้เหมาะสมกับภารกิจ อำนาจหน้าที่ ความรับผิดชอบ ปริมาณงานและคุณภาพของงานให้เหมาะสมกับโครงสร้างสวราชการขององค์การบริหารส่วนตำบลไทรทอง

๓.๒.๖ จัดทำกรอบอัตรากำลัง ๓ ปี โดยภาระค่าใช้จ่ายตามการบริหารงานบุคคลต้องไม่เกิน ร้อยละสี่สิบของงบประมาณรายจ่าย

๓.๒.๗ ใ้พนักงานส่วนตำบล ลูกจ้างประจำและพนักงานจ้างทุกคน ได้รับการพัฒนาความรู้ความสามารถอย่างน้อยปีละ ๑ ครั้ง

๓.๓ ความสำคัญของการกำหนดกรอบอัตรากำลังคน

การวางแผนกำลังคนและการกำหนดกรอบอัตรากำลังคนมีความสำคัญ เป็นประโยชน์ต่อองค์การบริหารส่วนตำบลและส่งผลกระทบต่อความสำเร็จหรือความล้มเหลวของ องค์การบริหารส่วนตำบล การกำหนดอัตรากำลังคนอย่างเป็นระบบและต่อเนื่องจะช่วยทำให้องค์การบริหารส่วนตำบลไทรทอง สามารถปรับตัวให้เข้ากับสภาพแวดล้อมที่มีการเปลี่ยนแปลงอย่างรวดเร็วได้อย่างทันท่วงทีทำให้การจัดหา การใช้และการพัฒนาทรัพยากรบุคคลเป็นไปอย่างมีประสิทธิภาพ ดังนั้นการกำหนดกรอบอัตรากำลังคนจึงมีความสำคัญและเป็นประโยชน์โดยสรุปได้ ดังนี้

๓.๓.๑ ทำให้องค์การบริหารส่วนตำบลไทรทอง สามารถพยากรณ์สิ่งที่จะเกิดขึ้นในอนาคต จากการเปลี่ยนแปลงทางด้านเศรษฐกิจ การเมือง กฎหมาย และเทคโนโลยีทำให้องค์การบริหารส่วนตำบลไทรทองสามารถวางแผนกำลังคนและเตรียมการรองรับกับเหตุการณ์ดังกล่าวไว้ล่วงหน้า (Early Warning) ซึ่งจะช่วยให้ปัญหาที่องค์การบริหารส่วนตำบลไทรทอง จะเผชิญในอนาคตเกี่ยวกับทรัพยากรบุคคลลดความรุนแรงลงได้

๓.๓.๒ ทำให้ทราบข้อมูลพื้นฐานทั้งด้านอุปสงค์และอุปทานของทรัพยากรบุคคลที่มีอยู่ในปัจจุบันและในอนาคต องค์การบริหารส่วนตำบลไทรทอง จึงสามารถวางแผนล่วงหน้าเกี่ยวกับการใช้ทรัพยากรบุคคลให้สอดคล้องกับสภาวะแวดล้อมต่างๆ ที่มีการเปลี่ยนแปลงไป

๓.๓.๓ การกำหนดกรอบอัตรากำลังคนจะเป็นกิจกรรมเชื่อมโยงระหว่างการจัดการทรัพยากรบุคคลและการวางแผนเชิงกลยุทธ์ขององค์การบริหารส่วนตำบลไทรทอง ให้สอดคล้องกันทำให้การดำเนินการขององค์การบริหารส่วนตำบลไทรทอง เป็นไปอย่างมีประสิทธิภาพนำไปสู่เป้าหมายที่ต้องการ

๓.๓.๔ ช่วยลดปัญหาด้านต่างๆ เกี่ยวกับการบริหารกำลังคน เช่น ปัญหาโครงสร้างอายุกำลังคน ปัญหาคนไม่พอกับงานตามภารกิจใหม่ เป็นต้น ซึ่งปัญหาบางอย่างแม้ว่าจะไม่อาจแก้ไขให้หมดสิ้นไปได้ด้วยการวางแผนกำลังคนแต่การที่หน่วยงานได้มีการวางแผนกำลังคนไว้ล่วงหน้าก็จะช่วยลดความรุนแรงของปัญหานั้นลงได้

๓.๓.๕ ช่วยให้องค์การบริหารส่วนตำบลไทรทอง สามารถที่จะจัดจำนวน ประเภท และระดับทักษะของกำลังคนให้เหมาะสมกับงานในระยะเวลาที่เหมาะสม ทำให้กำลังคนสามารถปฏิบัติงานได้อย่างมีประสิทธิภาพ ส่งผลให้ทั้งกำลังคนและองค์การบริหารส่วนตำบลไทรทอง บรรลุวัตถุประสงค์ที่กำหนดไว้อันจะส่งผลให้เกิดประโยชน์สูงสุดขององค์การบริหารส่วนตำบลไทรทอง โดยรวม

๓.๓.๖ การกำหนดกรอบอัตรากำลังคนจะทำให้การลงทุนในทรัพยากรบุคคลขององค์การบริหารส่วนตำบลไทรทอง เกิดประโยชน์สูงสุดและไม่เกิดความสูญเปล่าอันเนื่องมาจากการลงทุนผลิตและพัฒนาทรัพยากรบุคคลของหน่วยงานไม่ตรงกับความต้องการ

๓.๓.๗ ช่วยทำให้เกิดการจ้างงานที่เท่าเทียมกันอย่างมีประสิทธิภาพ (Equal Employment Opportunity : EEO) เนื่องจากการกำหนดกรอบอัตรากำลังจะนำไปสู่การวางแผนกำลังคนที่มีประสิทธิภาพ อันจะส่งผลให้การจัดการทรัพยากรบุคคลบรรลุผลสำเร็จ โดยเริ่มตั้งแต่กิจกรรมการสรรหา การคัดเลือก การบรรจุแต่งตั้ง การพัฒนาและฝึกอบรม การประเมินผลการปฏิบัติงาน การวางแผนความก้าวหน้าในสายอาชีพ การวางแผนสืบทอดตำแหน่ง การจ่ายค่าตอบแทน เป็นต้น

๓.๔ กระบวนการจัดทำแผนอัตรากำลัง ๓ ปี ประจำปีงบประมาณ ๒๕๖๔ - ๒๕๖๖

๓.๔.๑ แต่งตั้งคณะทำงานจัดทำแผนอัตรากำลัง ๓ ปี

๓.๔.๒ ประชุมคณะทำงานจัดทำแผนอัตรากำลัง ๓ ปี

๓.๔.๒.๑ ทบทวนวิสัยทัศน์ พันธกิจและยุทธศาสตร์ขององค์การบริหารส่วนตำบลไทรทอง

๓.๔.๒.๒ ทบทวนข้อมูลพื้นฐานองค์การบริหารส่วนตำบลไทรทอง เช่น กฎระเบียบ การแบ่งส่วนราชการภายใน และกรอบอัตรากำลังในแต่ละหน่วยงาน ภารกิจงาน ฯลฯ เป็นต้น

๓.๔.๒.๓ วิเคราะห์อัตรากำลังในปัจจุบัน (Supply Analysis)

๓.๔.๓ เพื่อจัดทำร่างแผนอัตรากำลัง ๓ ปีขององค์การบริหารส่วนตำบลไทรทอง และส่งคณะทำงานเพื่อปรับแต่งร่างแผนอัตรากำลัง

๓.๔.๔ องค์การบริหารส่วนตำบลไทรทอง ขอความเห็นชอบร่างแผนอัตรากำลัง ๓ ปี ต่อคณะกรรมการพนักงานส่วนตำบลจังหวัดสระแก้ว

๓.๔.๕ องค์การบริหารส่วนตำบลไทรทอง ประกาศใช้แผนอัตรากำลัง ๓ ปี ประจำปีงบประมาณ ๒๕๖๔ - ๒๕๖๖

๓.๔.๖ องค์การบริหารส่วนตำบลไทรทอง จัดส่งแผนอัตรากำลังที่ประกาศใช้แล้ว ให้อำเภอ และจังหวัด และส่วนราชการในสังกัด

๔. สภาพปัญหาของพื้นที่และความต้องการของประชาชน

องค์การบริหารส่วนตำบลไทรทอง มีสภาพปัญหาของเขตพื้นที่ที่รับผิดชอบและความต้องการของประชาชน โดยแบ่งออกเป็น ด้านต่าง ๆ ดังนี้

สภาพปัญหา

๑. ด้านโครงสร้างพื้นฐาน

- เส้นทางคมนาคมสัญจรไปมาไม่สะดวก สภาพถนนดินลูกรังชำรุด น้ำท่วมขัง เป็นหลุมเป็น

บ่อ

- ภูมิทัศน์ในพื้นที่เสี่ยงต่อการเกิดอุบัติเหตุบนท้องถนน
- ขาดแคลนน้ำใช้ในการอุปโภคบริโภคและยังไม่ทั่วถึง
- ไฟฟ้ายังไม่ทั่วถึงทุกหมู่บ้าน
- ประชาชนได้รับข้อมูลข่าวสารไม่ทั่วถึง

๒. ด้านเศรษฐกิจ

- แหล่งน้ำเพื่อการเกษตรตื้นเขิน ไม่สามารถกักเก็บน้ำได้
- รายได้น้อย หนี้สินมาก และความเป็นอยู่ของประชาชนในพื้นที่อพยพไปทำงานที่อื่น
- ราคาผลผลิตทางการเกษตรตกต่ำ
- กลุ่มอาชีพต่างๆ เช่น ขาดความรู้ ความชำนาญในการประกอบอาชีพ
- ขาดความรู้ทางด้านเทคโนโลยี การพัฒนาการเกษตร
- ไม่มีแหล่งจำหน่ายสินค้าทางเกษตร
- ไม่มีทุนหมุนเวียน
- ขาดเอกสารสิทธิ์ที่ทำกิน
- อาชีพเสริมหลังจากว่างจากฤดูเก็บเกี่ยวผลผลิต
- ต้นทุนในการผลิตสูงเนื่องจากใช้น้ำยาเคมี
- การรวมกลุ่มในกลุ่มอาชีพหรือวิสาหกิจชุมชนไม่เข้มแข็ง ขาดเงินทุนหมุนเวียน

๓. ด้านสังคม

- ปัญหาความปลอดภัยในชีวิตและทรัพย์สินของประชาชน
- จำนวนประชากรแฝงในพื้นที่ การจ้างแรงงานต่างด้าวราคาถูก
- คนชรา ผู้พิการและผู้ด้อยโอกาสในสังคม
- ปัญหาความปลอดภัยในชีวิตและทรัพย์สิน
- พื้นที่เสี่ยงต่อการแพร่ระบาดของยาเสพติด
- ความปลอดภัยในชีวิตและทรัพย์สินของประชาชนยังมีน้อย
- การช่วยเหลือบรรเทาสาธารณภัยล่าช้า ประชาชนให้ความร่วมมือในการประสานงานล่าช้า

๔. ด้านการเมืองการบริหาร

- ปัญหาการให้บริการและอำนวยความสะดวกในการติดต่อราชการไม่เพียงพอ
- ขาดการส่งเสริมและให้ความรู้จากทางราชการ
- ประชาชนยังขาดความรู้ความเข้าใจในการปกครองตามระบอบประชาธิปไตยมีส่วนร่วมในการบริหารงานน้อย
- เครื่องมือ เครื่องใช้ในสำนักงานที่ตอบสนองวัตถุประสงค์
- บุคลากรอาจขาดประสิทธิภาพในการปฏิบัติงาน
- บุคลากรขององค์กรมีไม่เพียงพอ
- งบประมาณมีจำกัด

๕. ด้านทรัพยากรธรรมชาติและสิ่งแวดล้อม

- การอนุรักษ์ทรัพยากรธรรมชาติและสิ่งแวดล้อม ความร่วมมือจากประชาชนน้อย
- น้ำในคลองชลประทาน/คลองธรรมชาติ มีไม่เพียงพอในฤดูกาลทำให้ไม่สามารถนำน้ำมาใช้ในการประกอบอาชีพเกษตรกรรมและอุปโภค – บริโภค
- คลองตื้นเขิน มีวัชพืชขึ้นปกคลุมทำให้การระบายน้ำไม่สะดวก
- ปัญหาขยะมูลฝอย
- แหล่งน้ำตื้นเขิน
- คุณภาพดินเสื่อมเนื่องจากใช้ปุ๋ยเคมี
- การเก็บเกี่ยว โดยการเผาป่า เผาไร่
- ขาดการรณรงค์และให้ความรู้ในการอนุรักษ์ธรรมชาติ

๖. ด้านสาธารณสุข

- ปัญหาการให้บริการสุขภาพของผู้สูงอายุ, เด็ก, สตรี และคนพิการ ไม่ทั่วถึง
- ปัญหาการแพร่ระบาดและการป้องกันยุงลาย โรคพิษสุนัขบ้า
- การขาดความรู้ และการเอาใจใส่ในการสร้างเสริมสุขภาพให้สมบูรณ์แข็งแรง
- อัตราการป่วยยังเป็นโรคติดต่อและโรคไม่ติดต่อ
- ประชาชนขาดการออกกำลังกาย

๗. ด้านการศึกษา ศาสนาและวัฒนธรรม

- ระดับการศึกษาของประชาชนส่วนใหญ่อยู่ระดับประถมศึกษา ไม่ครอบคลุมในทุกพื้นที่
- ขาดแคลนทุนทรัพย์
- ประชาชนขาดโอกาสในการศึกษาต่อในระดับสูงขึ้น
- การเข้าร่วมกิจกรรมศาสนาน้อย

ความต้องการของประชาชน

๑. ด้านโครงสร้างพื้นฐาน

- พัฒนาสภาพถนนดินลูกรังเป็นถนนคสล.หรือถนนลาดยาง ท่อระบายน้ำ บล็อกคอนกรีต
- ติดตั้งไฟฟ้าสาธารณะทุกหมู่บ้าน ติดตั้งป้ายจราจรเตือนภัยต่างๆ
- ขยายเขตไฟฟ้า เสียงตามสายให้ทั่วถึง
- ก่อสร้างประปาหมู่บ้านให้ครอบคลุมทุกหมู่บ้าน พร้อมขยายเขตประปาทั่วถึง ชุดเจาะบ่อบาดาล

๒. ด้านเศรษฐกิจ

- จัดตั้งศูนย์ข้อมูลในการผลิตทางการเกษตร
- ฝึกอบรมความรู้ ด้านวิชาการ และการศึกษาดูงาน
- สนับสนุนเงินทุนพร้อมอุปกรณ์
- ให้ความรู้ทางด้านเทคโนโลยีที่ทันสมัย

๓. ด้านสังคม

- ให้มีการป้องกันและแก้ไขปัญหายาเสพติด กำจัดยุ้งฉางและรณรงค์โรคพิษสุนัขบ้า
- สงเคราะห์ผู้สูงอายุ เด็ก,สตรี,และคนพิการ
- ให้มีการจัดตั้งศูนย์ป้องกัน และบรรเทาสาธารณภัยต่างๆ
- ให้มีสถานที่สำหรับออกกำลังกายแก่ชุมชน เช่นสนามกีฬาากลาง ศูนย์ส่งเสริมสุขภาพ
- ให้ความรู้เกี่ยวกับการป้องกัน และแก้ไขปัญหายาเสพติดต่างๆ
- สนับสนุนกิจกรรมของครอบครัว
- อาสาสมัคร ผู้นำชุมชนเฝ้าระวังในพื้นที่/จัดเวรยาม
- แผนป้องกันและแก้ไขปัญหายาเสพติด
- ประชุม ศปส. ทหาร ตำรวจ ผู้นำชุมชน เพื่อรายงานสถานการณ์ในพื้นที่และแนวทางแก้ไข
- อบรมหรือทบทวนความรู้ของ อปพร.
- จัดเวรยาม/ศูนย์อปพร./สายด่วน
- ติดตั้งวิทยุสื่อสาร/รายงานผลต่อเนื่อง
- แผนป้องกันและบรรเทาสาธารณภัย

๔. ด้านการเมืองการบริหาร

- จัดประชุมประชาคมสร้างความเข้มแข็งให้กับองค์กรภาคประชาชน กลุ่มสตรี.กลุ่มอาสาอื่นๆ
- จัดหาบุคลากรให้เพียงพอในการปฏิบัติงาน และพัฒนาบุคลากรอย่างต่อเนื่อง

๕. ด้านทรัพยากรธรรมชาติและสิ่งแวดล้อม

- ให้มีการขุดลอกคลองส่งน้ำ สระน้ำ และกำจัดวัชพืช
- รณรงค์ให้ความรู้ในการไม่ปล่อยน้ำเสียลงคลอง
- ฝึกอบรมจัดตั้งเยาวชนด้านการอนุรักษ์ทรัพยากรธรรมชาติและสิ่งแวดล้อม
- ปลูกต้นไม้

๖.ด้านสาธารณสุข

- พัฒนาศักยภาพของ อสม.
- จัดหาเครื่องมือทางการแพทย์ที่ทันสมัย
- รับโอนภารกิจถ่ายโอนด้านสาธารณสุข
- ออกออกพื้นที่ให้คำแนะนำแก่ประชาชนในการดูแลสุขภาพ
- ส่งเสริมการออกกำลังกาย
- ปรับเปลี่ยนพฤติกรรมการบริโภค
- ฝึกอบรมให้ความรู้ทางโภชนาการการอนามัยแม่ และเด็ก
- ให้ความรู้ด้านสุขศึกษา

๗.ด้านการศึกษา ศาสนาและวัฒนธรรม

- ฝึกอบรมให้ความรู้ด้านอาชีพ มีศูนย์ข้อมูล ห้องสมุดชุมชน ที่อ่านหนังสือพิมพ์หมู่บ้าน
- ให้ความรู้ด้านการจัดการศึกษา การศึกษานอกระบบ
- จัดตั้งศูนย์การเรียนรู้ชุมชน
- จัดกิจกรรมฟื้นฟูและส่งเสริมศิลปวัฒนธรรม และภูมิปัญญาท้องถิ่น
- การร่วมมือทางวิชาการกับสถานศึกษาในการให้ความรู้แก่ประชาชน

การพัฒนาท้องถิ่นขององค์การบริหารส่วนตำบลไทรทอง นั้น การสร้างความเข้มแข็งของชุมชน ในการร่วมคิด ร่วมแก้ไขปัญหา ร่วมสร้างร่วมจัดทำ ส่งเสริมความเข้มแข็งของชุมชน ให้มีส่วนร่วมในการพัฒนา ท้องถิ่น ในทุกๆด้าน ซึ่งการพัฒนาองค์การบริหารส่วนตำบลฯจะสมบูรณ์ได้ จำเป็นต้องอาศัยความร่วมมือของ ชุมชนในพื้นที่ ต้องร่วมกันแก้ไขปัญหาและความเข้าใจในแนวทางแก้ไขปัญหากันอย่างจริงจัง โดยได้เน้นให้คนเป็น ศูนย์กลางของการพัฒนาในทุกกลุ่มทุกวัยของประชากร นอกจากนั้นยังได้เน้นการส่งเสริม และสนับสนุนให้ การศึกษาเด็กก่อนวัยเรียน และสนับสนุนให้การศึกษาเด็กก่อนวัยเรียนและพัฒนาเยาวชนให้พร้อมที่จะเป็น บุคลากรที่มีคุณภาพโดยยึดกรอบแนวทางในการจัดระเบียบการศึกษา ส่วนด้านพัฒนาอาชีพ นั้น จะเน้นพัฒนา เศรษฐกิจชุมชนพึ่งตนเองในท้องถิ่น และยังจัดตั้งเศรษฐกิจแบบพอเพียงโดยส่วนรวม ดังนั้น การจัดทำแผน อัตรากำลัง ๓ ได้วิเคราะห์ภารกิจตามแผนยุทธศาสตร์การพัฒนา พ.ศ.๒๕๖๑ - ๒๕๖๕ ตามรายละเอียดดังนี้

- วิสัยทัศน์การพัฒนา

ธรรมาภิบาลก้าวหน้า สาธารณูปโภคก้าวหน้า สังคมปลอดภัย ใส่ใจเศรษฐกิจพอเพียง

- ยุทธศาสตร์และแนวทางการพัฒนาในช่วง ๓ ปี

๑) ยุทธศาสตร์ด้านพัฒนาระบบสาธารณูปโภค และการคมนาคมขนส่ง

แนวทางที่ ๑ พัฒนาสาธารณูปโภค ก่อสร้าง ซ่อมแซม ปรับปรุงระบบสาธารณูปโภคให้ทั่วถึง และพัฒนาแหล่งน้ำเพื่อการเกษตรให้เพียงพอต่อความต้องการของประชาชน

แนวทางที่ ๒ พัฒนาการคมนาคมขนส่ง พัฒนาเส้นทางคมนาคมเข้าหมู่บ้าน และเส้นทางขนส่ง ผลผลิตทางการเกษตรให้มีสภาพใช้การได้ตลอดปี สัญจรไปมาสะดวกและได้มาตรฐาน ส่งเสริมความปลอดภัยในการสัญจร

เป้าประสงค์ : ประชาชนได้รับบริการด้านโครงสร้างพื้นฐานและระบบสาธารณสุขปโภคที่ได้มาตรฐาน

ตัวชี้วัด

	<u>ค่าเป้าหมาย</u>
๑. ร้อยละที่เพิ่มขึ้นของถนนที่ได้รับการก่อสร้างและบูรณะซ่อมแซม	ร้อยละ ๕
๒. ร้อยละของหมู่บ้านที่มีไฟฟ้าใช้อย่างทั่วถึง	ร้อยละ ๘๐
๓. ร้อยละของถนนที่มีไฟฟ้าส่องสว่างในเวลากลางคืน	ร้อยละ ๘๐
๔. ร้อยละของหมู่บ้านที่มีน้ำประปาใช้อย่างทั่วถึงและเพียงพอ	ร้อยละ ๘๐

กลยุทธ์

๑. พัฒนาและปรับปรุงการคมนาคมและขนส่งให้ได้มาตรฐาน
๒. พัฒนาระบบสาธารณสุขปโภคและโครงสร้างพื้นฐาน เพื่อสนับสนุนการขับเคลื่อนสู่ชุมชนน่าอยู่

๒) ยุทธศาสตร์ด้านพัฒนาสังคมและความปลอดภัยในชีวิตและทรัพย์สิน

แนวทางที่ ๑ เพิ่มประสิทธิภาพในการรักษาความสงบเรียบร้อยและความปลอดภัยในชุมชน

พัฒนาชุมชนให้มีความเข้มแข็งเสริมสร้างความสามัคคีและมีวินัยสามารถดำรงชีวิตร่วมกันอย่างมีความสุข มีความปลอดภัยในชีวิตและทรัพย์สิน มีภูมิคุ้มกันจากอบายมุขและสิ่งเสพติด สามารถรับมือกับสาธารณภัยต่างๆ

แนวทางที่ ๒ พัฒนาคุณภาพชีวิตที่ดีของประชาชน ยกกระตือรือร้นการศึกษาและสร้างโอกาสทาง

การศึกษาทั้งในระบบ นอกกระบบและตามอัธยาศัย พัฒนาบริการสาธารณสุขให้ทั่วถึงทุกเพศทุกวัย โดยเฉพาะผู้สูงอายุ คนพิการ ผู้ด้อยโอกาส ส่งเสริมการกีฬาและนันทนาการ อนุรักษ์ศิลปวัฒนธรรม ประเพณี และภูมิปัญญาท้องถิ่น

เป้าประสงค์ : (๑) ประชาชนมีคุณภาพชีวิตที่ดี มีความปลอดภัยในชีวิตและทรัพย์สิน

(๒) ศิลปวัฒนธรรม จารีตประเพณีและค่านิยมอันดีงามได้รับการอนุรักษ์และสืบสานให้คงอยู่

สืบไป

(๓) ประชาชนมีสุขภาพอนามัยที่ดี

ตัวชี้วัด

	<u>ค่าเป้าหมาย</u>
๑. ร้อยละของผู้สูงอายุ ผู้พิการและผู้ด้อยโอกาสที่ได้รับการสงเคราะห์	ร้อยละ ๘๐
๒. ร้อยละของหมู่บ้านที่ผ่านเกณฑ์ชุมชนเข้มแข็ง	ร้อยละ ๘๐
๓. ร้อยละของเด็กและเยาวชนที่ได้รับการส่งเสริมการศึกษาและพัฒนากระบวนการเรียนรู้	ร้อยละ ๘๐
๔. ร้อยละศิลปวัฒนธรรมจารีตประเพณีและค่านิยมอันดีงามที่ได้รับการอนุรักษ์และสืบสาน	ร้อยละ ๘๐
๕. ร้อยละที่ลดลงของโรคระบาด	ร้อยละ ๕

กลยุทธ์

๑. ส่งเสริมด้านสังคมสงเคราะห์ผู้สูงอายุ คนพิการและผู้ด้อยโอกาส
๒. ส่งเสริมและสนับสนุนการรักษาความสงบเรียบร้อยในชีวิตและทรัพย์สิน
๓. สร้างความเข้มแข็งให้กับชุมชน โดยมุ่งเน้นการมีส่วนร่วมของประชาชน
๔. ปรับปรุงและพัฒนาคุณภาพชีวิตของประชาชน

๕. ส่งเสริมการศึกษาและพัฒนากระบวนการเรียนรู้ ทั้งทางด้านร่างกายและจิตใจให้กับเด็กและเยาวชน

๖. สืบสานและอนุรักษ์ ศิลปวัฒนธรรม จารีตประเพณีและค่านิยมอันดีงาม

๗. สนับสนุนการป้องกันและควบคุมโรคให้มีประสิทธิภาพ

๓) ด้านพัฒนาเกษตรตามแนวทางปรัชญาเศรษฐกิจพอเพียงและส่งเสริมอาชีพในชุมชน

แนวทางที่ ๑ พัฒนาชุมชนและประชาชนให้มีความรู้ ความเข้าใจที่ถูกต้องในเรื่องปรัชญาเศรษฐกิจพอเพียง เกิดความร่วมมือในการส่งเสริมและพัฒนาผลิตภัณฑ์ชุมชนและเพิ่มพูนทักษะในการผลิตและการตลาด ตลอดจนพัฒนาในลักษณะของการรวมกลุ่มระดับท้องถิ่น

แนวทางที่ ๒ ส่งเสริมการเกษตรทฤษฎีใหม่ ทำปุ๋ยอินทรีย์ชีวภาพ ปลูกผักสวนปลอดสารพิษ การประมง และเพิ่มความรู้ในการเพิ่มผลผลิตทางการเกษตร

เป้าประสงค์ : ประชาชนมีอาชีพ มีรายได้พอเพียง และมีความมั่นคงทางเศรษฐกิจ

ตัวชี้วัด

ค่าเป้าหมาย

๑. ร้อยละของแหล่งน้ำเพื่อการเกษตรที่ได้รับการพัฒนา

ร้อยละ ๑

๒. ร้อยละของผลผลิตทางการเกษตรที่เพิ่มขึ้นต่อไร่

ร้อยละ ๑

๓. ร้อยละที่เพิ่มขึ้นของเกษตรกรที่ทำเกษตรอินทรีย์-ชีวภาพ

ร้อยละ ๑

๔. ร้อยละที่เพิ่มขึ้นของประชาชนที่ดำเนินชีวิตตามแนวปรัชญาเศรษฐกิจ

ร้อยละ ๑

พอเพียง

๕. ร้อยละที่เพิ่มขึ้นของการจำหน่ายผลิตภัณฑ์ของกลุ่มอาชีพ

ร้อยละ ๑

กลยุทธ์

๑. บริหารจัดการและพัฒนาแหล่งน้ำเพื่อการเกษตร

๒. ส่งเสริมและสนับสนุนให้ประชาชนประกอบอาชีพ โดยใช้ภูมิปัญญาท้องถิ่นและดำเนินชีวิตตาม

แนวปรัชญาเศรษฐกิจพอเพียง

๓. ส่งเสริมและสนับสนุนการทำเกษตรอินทรีย์-ชีวภาพ

๔. ส่งเสริมและสนับสนุนกลุ่มอาชีพให้เข้มแข็ง ยกระดับคุณภาพผลิตภัณฑ์

๔) ด้านอนุรักษ์และฟื้นฟูทรัพยากรธรรมชาติและสิ่งแวดล้อม

แนวทางที่ ๑ ส่งเสริมให้ประชาชนมีส่วนร่วมในการอนุรักษ์พัฒนาและฟื้นฟูทรัพยากรธรรมชาติและสิ่งแวดล้อมและระบบนิเวศในท้องถิ่นให้คงอยู่อย่างยั่งยืนและมีกลไกการจัดการเพื่อป้องกันและลดข้อขัดแย้งในการใช้ประโยชน์ร่วมกัน

เป้าประสงค์ : ชุมชนมีทรัพยากรธรรมชาติและสิ่งแวดล้อมที่สมดุลและยั่งยืน

ตัวชี้วัด

ค่าเป้าหมาย

๑. ร้อยละของป่าชุมชนที่มีการบริหารจัดการอย่างเป็นระบบ

ร้อยละ ๕

๒. ร้อยละที่ลดลงการบุกรุกป่าชุมชน

ร้อยละ ๕

๓. ร้อยละที่เพิ่มขึ้นของพื้นที่สีเขียว

ร้อยละ ๕

๔. ร้อยละของหมู่บ้านที่สภาพแวดล้อมดีขึ้น ร้อยละ ๔๐

๕. ร้อยละของหมู่บ้านที่จัดการขยะอย่างถูกสุขอนามัย ร้อยละ ๔๐

กลยุทธ์

๑. เสริมสร้างประสิทธิภาพการบริหารจัดการทรัพยากรธรรมชาติและสิ่งแวดล้อมอย่างยั่งยืน ภายใต้การมีส่วนร่วมของทุกภาคส่วน

๒. อนุรักษ์และฟื้นฟูพื้นที่ป่าและสัตว์น้ำให้อุดมสมบูรณ์

๓. พัฒนาสิ่งแวดล้อมในชุมชนและบูรณาการการจัดการขยะอย่างถูกสุขอนามัย

๕) ด้านบริหารจัดการตามหลักธรรมาภิบาล

แนวทางที่ ๑ ส่งเสริมให้ประชาชนมีส่วนร่วมในการบริหารงานขององค์การบริหารส่วนตำบล

เผยแพร่ข้อมูลข่าวสารขององค์การบริหารส่วนตำบล ทุกรูปแบบ ใช้เทคโนโลยีที่ทันสมัย พัฒนาบุคลากรอย่างต่อเนื่อง อำนวยความสะดวกให้แก่ประชาชน ลดขั้นตอนในการให้บริการ

เป้าประสงค์ : ประชาชนได้รับบริการด้วยความเป็นธรรม โปร่งใส มีส่วนร่วมในการพัฒนาท้องถิ่น

ตัวชี้วัด

ค่าเป้าหมาย

๑. ร้อยละความพึงพอใจของประชาชนผู้รับบริการ ร้อยละ ๘๐

๒. ร้อยละของข้อร้องเรียน/ร้องทุกข์ที่ได้รับการแก้ไข ร้อยละ ๘๐

กลยุทธ์

๑. สนับสนุนการสร้างวัฒนธรรม ส่งเสริมประชาธิปไตยและการบริหารจัดการภาครัฐตามหลักธรรมาภิบาล

๒. การสร้างความสัมพันธ์อันดีกับชุมชนและส่วนราชการ/หน่วยงาน/องค์กรอื่น

๓. พัฒนาสมรรถนะและศักยภาพของคณะผู้บริหารท้องถิ่น สมาชิกและบุคลากรท้องถิ่น

๔. เพิ่มประสิทธิภาพและคุณภาพในการบริการประชาชน

๕. การกิจ อำนาจหน้าที่ขององค์การบริหารส่วนตำบลไทรทอง

การวิเคราะห์ภารกิจ อำนาจหน้าที่ขององค์การบริหารส่วนตำบล ตามพระราชบัญญัติสภาตำบล และองค์การบริหารส่วนตำบล พ.ศ.๒๕๓๗ แก้ไขเพิ่มเติมฉบับที่ ๖ พ.ศ.๒๕๕๒ และตามพระราชบัญญัติกำหนดแผนและขั้นตอนการกระจายอำนาจให้องค์กรปกครองส่วนท้องถิ่น พ.ศ.๒๕๔๒ และรวบรวมกฎหมายอื่นของ ทั้งนี้ เพื่อให้ทราบว่าองค์การบริหารส่วนตำบล มีอำนาจหน้าที่ที่จะเข้าไปดำเนินการแก้ไขปัญหาในเขตพื้นที่ให้ตรงกับความต้องการของประชาชนได้อย่างไร โดยวิเคราะห์จุดแข็ง จุดอ่อน โอกาส ภัยคุกคาม ในการดำเนินการตามภารกิจ องค์การบริหารส่วนตำบลไทรทอง กำหนดวิธีการดำเนินการตามภารกิจสอดคล้องกับแผนพัฒนาเศรษฐกิจและสังคมแห่งชาติ แผนพัฒนาจังหวัด แผนพัฒนาอำเภอ แผนพัฒนาตำบล นโยบายของรัฐบาล และนโยบายของผู้บริหารท้องถิ่น ทั้งนี้สามารถวิเคราะห์ภารกิจให้ตรงกับสภาพปัญหา โดยสามารถกำหนดแบ่งภารกิจได้ เป็น ๗ ด้าน ซึ่งภารกิจดังกล่าวถูกกำหนดอยู่ในพระราชบัญญัติสภาตำบลและองค์การบริหารส่วนตำบล พ.ศ. ๒๕๓๗ แก้ไขเพิ่มเติมฉบับที่ ๖ พ.ศ.๒๕๕๒ และตามพระราชบัญญัติกำหนดแผนและขั้นตอนการกระจายอำนาจให้องค์กรปกครองส่วนท้องถิ่น พ.ศ.๒๕๔๒ ดังนี้

๕.๑ ด้านโครงสร้างพื้นฐาน มีภารกิจที่เกี่ยวข้องดังนี้

- (๑) จัดให้มีและบำรุงรักษาทางน้ำและทางบก (มาตรา ๖๗ (๑))
- (๒) ให้มีน้ำเพื่อการอุปโภค บริโภค และการเกษตร (มาตรา ๖๘(๑))
- (๓) ให้มีและบำรุงการไฟฟ้าหรือแสงสว่างโดยวิธีอื่น (มาตรา ๖๘(๒))
- (๔) ให้มีและบำรุงรักษาทางระบายน้ำ (มาตรา ๖๘(๓))
- (๕) การสาธารณสุข โภค และการก่อสร้างอื่นๆ (มาตรา ๑๖(๔))
- (๖) การสาธารณสุขการ (มาตรา ๑๖(๕))

๕.๒ ด้านส่งเสริมคุณภาพชีวิต มีภารกิจที่เกี่ยวข้อง ดังนี้

- (๑) ส่งเสริมการพัฒนาสตรี เด็ก เยาวชน ผู้สูงอายุ และผู้พิการ (มาตรา ๖๗(๖))
- (๒) ป้องกันโรคและระงับโรคติดต่อ (มาตรา ๖๗(๓))
- (๓) ให้มีและบำรุงสถานที่ประชุม การกีฬา การพักผ่อนหย่อนใจ และสวนสาธารณะ (มาตรา ๖๘(๔))
- (๔) การสังคมสงเคราะห์ และการพัฒนาคุณภาพชีวิตเด็ก สตรี คนชรา และผู้ด้อยโอกาส (มาตรา ๑๖(๑๐))
- (๕) การปรับปรุงแหล่งชุมชนแออัดและการจัดการเกี่ยวกับที่อยู่อาศัย (มาตรา ๑๖(๒))
- (๖) การส่งเสริมประชาธิปไตย ความเสมอภาค และสิทธิเสรีภาพของประชาชน (มาตรา ๑๖(๕))
- (๗) การสาธารณสุข การอนามัยครอบครัวและการรักษาพยาบาล (มาตรา ๑๖(๑๙))

๕.๓ ด้านการจัดระเบียบชุมชน สังคม และการรักษาความสงบเรียบร้อย มีภารกิจที่เกี่ยวข้องดังนี้

- (๑) การป้องกันและบรรเทาสาธารณภัย (มาตรา ๖๗(๔))
- (๒) การคุ้มครองดูแลและรักษาทรัพย์สินอันเป็นสาธารณสมบัติของแผ่นดิน (มาตรา ๖๘(๘))
- (๓) การผังเมือง (มาตรา ๖๘(๑๓))
- (๔) จัดให้มีที่จอดรถ (มาตรา ๑๖(๓))
- (๕) การรักษาความสะอาดและความเป็นระเบียบเรียบร้อยของบ้านเมือง (มาตรา ๑๖(๑๗))
- (๖) การควบคุมอาคาร (มาตรา ๑๖(๒๘))

๕.๔ ด้านการวางแผน การส่งเสริมการลงทุน พาณิชยกรรมและการท่องเที่ยว มีภารกิจที่เกี่ยวข้อง ดังนี้

- (๑) ส่งเสริมให้มีอุตสาหกรรมในครอบครัว (มาตรา ๖๘(๖))
- (๒) ให้มีและส่งเสริมกลุ่มเกษตรกร และกิจการสหกรณ์ (มาตรา ๖๘(๕))
- (๓) บำรุงและส่งเสริมการประกอบอาชีพของราษฎร (มาตรา ๖๘(๗))
- (๔) ให้มีตลาด ท่าเทียบเรือ และท่าข้าม (มาตรา ๖๘(๑๐))
- (๕) การท่องเที่ยว (มาตรา ๖๘(๑๒))
- (๖) กิจการเกี่ยวกับการพาณิชย์ (มาตรา ๖๘(๑๑))
- (๗) การส่งเสริม การฝึกและประกอบอาชีพ (มาตรา ๑๖(๖))
- (๘) การพาณิชยกรรมและการส่งเสริมการลงทุน (มาตรา ๑๖(๗))

๕.๕ ด้านการบริหารจัดการและการอนุรักษ์ทรัพยากรธรรมชาติและสิ่งแวดล้อม มีภารกิจที่เกี่ยวข้อง ดังนี้

- (๑) คุ้มครอง ดูแล และบำรุงรักษาทรัพยากรธรรมชาติและสิ่งแวดล้อม (มาตรา ๖๗(๗))
- (๒) รักษาความสะอาดของถนน ทางทางเดิน และที่สาธารณะ รวมทั้งกำจัดมูลฝอยและสิ่งปฏิกูล (มาตรา ๖๗(๒))
- (๓) การจัดการสิ่งแวดล้อมและมลพิษต่างๆ (มาตรา ๑๗ (๑๒))

๕.๖ ด้านการศาสนา ศิลปวัฒนธรรม จารีตประเพณี และภูมิปัญญาท้องถิ่น มีภารกิจที่เกี่ยวข้อง ดังนี้

- (๑) บำรุงรักษาศิลปะ จารีตประเพณี ภูมิปัญญาท้องถิ่น และวัฒนธรรมอันดีของท้องถิ่น (มาตรา ๖๗(๘))
- (๒) ส่งเสริมการศึกษา ศาสนา และวัฒนธรรม (มาตรา ๖๗(๕))
- (๓) การจัดการศึกษา (มาตรา ๑๖(๙))
- (๔) การส่งเสริมการศึกษา จารีตประเพณี และวัฒนธรรมอันดีงามของท้องถิ่น (มาตรา ๑๗(๑๘))

๕.๗ ด้านการบริหารจัดการและการสนับสนุนการปฏิบัติภารกิจของส่วนราชการ และองค์กรปกครองส่วนท้องถิ่น มีภารกิจที่เกี่ยวข้อง ดังนี้

- (๑) สนับสนุนสภาพตำบลและองค์กรปกครองส่วนท้องถิ่นอื่นในการพัฒนาท้องถิ่น (มาตรา ๔๕(๓))
- (๒) ปฏิบัติหน้าที่อื่นตามที่ทางราชการมอบหมายโดยจัดสรรงบประมาณหรือบุคลากรให้ตามความจำเป็นและสมควร (มาตรา ๖๗(๙))
- (๓) ส่งเสริมการมีส่วนร่วมของราษฎร ในการมีมาตรการป้องกัน (มาตรา ๑๖(๑๖))
- (๔) การประสานและให้ความร่วมมือในการปฏิบัติหน้าที่ขององค์กรปกครองส่วนท้องถิ่น (มาตรา ๑๗(๓))
- (๕) การสร้างและบำรุงรักษาทางบกและทางน้ำที่เชื่อมต่อระหว่างองค์การปกครองส่วนท้องถิ่นอื่น (มาตรา ๑๗(๑๖))

ภารกิจทั้ง ๗ ด้านตามที่กฎหมายกำหนดให้อำนาจองค์การบริหารส่วนตำบลสามารถแก้ไขปัญหาขององค์การบริหารส่วนตำบลไทรทอง ได้เป็นอย่างดี มีประสิทธิภาพและประสิทธิผล โดยคำนึงถึงความต้องการของประชาชนในเขตพื้นที่ ประกอบด้วย การดำเนินการขององค์การบริหารส่วนตำบล จะต้องสอดคล้องกับแผนพัฒนาเศรษฐกิจและสังคมแห่งชาติ แผนพัฒนาจังหวัด แผนพัฒนาอำเภอ แผนพัฒนาตำบล นโยบายของรัฐบาล และนโยบายของผู้บริหารขององค์การบริหารส่วนตำบลเป็นสำคัญ

หมายเหตุ : มาตรา ๖๗,๖๘ หมายถึง พ.ร.บ.สภาตำบลและองค์การบริหารส่วนตำบล พ.ศ.๒๕๓๗
 มาตรา ๑๖,๑๗ และ ๔๕ หมายถึง พ.ร.บ.กำหนดแผนและขั้นตอนกระจายอำนาจให้แก่
 องค์กรปกครองส่วนท้องถิ่น พ.ศ.๒๕๔๒

๖.ภารกิจหลักและภารกิจรองที่ องค์การบริหารส่วนตำบลไทรทอง จะดำเนินการ มีดังนี้

ภารกิจหลัก

๑. ด้านการปรับปรุงโครงสร้างพื้นฐาน
๒. ด้านการส่งเสริมคุณภาพชีวิต
๓. ด้านการจัดระเบียบชุมชน สังคม และการรักษาความสงบเรียบร้อย
๔. ด้านการอนุรักษ์ทรัพยากรธรรมชาติและสิ่งแวดล้อม
๕. ด้านการพัฒนาการเมืองและการบริหาร การส่งเสริมประชาธิปไตย ความเสมอภาค และสิทธิเสรีภาพของประชาชน
๖. ด้านการส่งเสริมการศึกษา ศาสนา และวัฒนธรรม
๗. ด้านการป้องกันและบรรเทาสาธารณภัย
๘. ป้องกันโรคและระงับโรคติดต่อ
๙. บำรุงรักษาศิลปะ จารีตประเพณี ภูมิปัญญาท้องถิ่น และวัฒนธรรมอันดีของท้องถิ่น
๑๐. ส่งเสริมการพัฒนาสตรี เด็ก เยาวชน ผู้สูงอายุ และผู้พิการ

ภารกิจรอง

๑. ให้มีน้ำเพื่อการอุปโภค บริโภคและการเกษตร
๒. ให้มีและบำรุงการไฟฟ้าหรือแสงสว่างโดยวิธีอื่น
๓. ให้มีและบำรุงรักษาทางระบายน้ำ
๔. ให้มีและบำรุงสถานที่ประชุม การกีฬา การพักผ่อนหย่อนใจและสวนสาธารณะ
๕. ให้มีและส่งเสริมกลุ่มเกษตรกรและกิจการสหกรณ์
๖. ส่งเสริมให้มีอุตสาหกรรมในครอบครัว
๗. บำรุงและส่งเสริมการประกอบอาชีพของราษฎร
๘. การคุ้มครองดูแลและรักษาทรัพย์สินอันเป็นสาธารณสมบัติของแผ่นดิน
๙. หาผลประโยชน์จากทรัพย์สินขององค์การบริหารส่วนตำบล
๑๐. ให้มีตลาด
๑๑. กิจการเกี่ยวกับการพาณิชย์
๑๒. การท่องเที่ยว
๑๓. การผังเมือง

๗. สรุปปัญหาและแนวทางในการกำหนดโครงสร้างส่วนราชการและกรอบอัตรากำลัง

วิเคราะห์อัตรากำลังที่มี ขององค์การบริหารส่วนตำบลไทรทอง

การวิเคราะห์สภาวะแวดล้อม (SWOT Analysis) เป็นเครื่องมือในการประเมินสถานการณ์ สำหรับองค์กร ซึ่งช่วยผู้บริหารกำหนด จุดแข็ง และ จุดอ่อน ขององค์กร จากสภาพแวดล้อมภายใน โอกาสและอุปสรรค จากสภาพแวดล้อมภายนอก ตลอดจนผลกระทบจากปัจจัย ต่าง ๆ ต่อการทำงานขององค์กร การวิเคราะห์ SWOT Analysis เป็นเครื่องมือในการวิเคราะห์สถานการณ์ เพื่อให้ ผู้บริหารรู้จุดแข็ง จุดอ่อน โอกาส และอุปสรรคขององค์กร ซึ่งจะช่วยให้ทราบว่าองค์กรได้เดินทางมาถูกทิศและไม่ หลงทาง นอกจากนี้ยังบอกได้ว่าองค์กรมีแรงขับเคลื่อน ไปยังเป้าหมายได้ดีหรือไม่ มั่นใจได้อย่างไรว่าระบบการ ทำงานในองค์กรยังมีประสิทธิภาพอยู่ มีจุดอ่อนที่จะต้องปรับปรุงอย่างไร ซึ่งการวิเคราะห์สภาวะแวดล้อม SWOT Analysis มีปัจจัยที่ควรนำมาพิจารณา ๒ ส่วน ดังนี้

๑. ปัจจัยภายใน (Internal Environment Analysis) ได้แก่

๑.๑ S มาจาก Strengths

หมายถึง จุดเด่นหรือจุดแข็ง ซึ่งเป็นผลมาจากปัจจัยภายใน เป็นข้อดีที่ เกิดจากสภาพแวดล้อมภายในองค์กร เช่น จุดแข็งด้านส่วนประสม จุดแข็งด้านการเงิน จุดแข็งด้านการผลิต จุดแข็ง ด้านทรัพยากรบุคคล องค์กรจะต้องใช้ประโยชน์จากจุดแข็งในการกำหนดกลยุทธ์

๑.๒ W มาจาก Weaknesses

หมายถึง จุดด้อยหรือจุดอ่อน ซึ่งเป็นผลมาจากปัจจัยภายใน เป็น ปัญหาหรือข้อบกพร่องที่เกิดจากสภาพแวดล้อมภายในต่างๆ ขององค์กร ซึ่งองค์กรจะต้องหาวิธีในการแก้ปัญหานั้น

๒. ปัจจัยภายนอก (External Environment Analysis) ได้แก่

๒.๑ O มาจาก Opportunities

หมายถึง โอกาส เป็นผลจากการที่สภาพแวดล้อม ภายนอกขององค์กรเอื้อประโยชน์หรือส่งเสริมการ ดำเนินงานขององค์กร โอกาสแตกต่างจากจุดแข็งตรงที่โอกาสนั้น เป็นผลมาจากสภาพแวดล้อมภายนอก แต่จุดแข็งนั้นเป็นผลมาจากสภาพแวดล้อมภายใน ผู้บริหารที่ดีจะต้องเสาะ แสวงหาโอกาสอยู่เสมอ และใช้ประโยชน์จากโอกาสนั้น

๒.๒ T มาจาก Threats

หมายถึง อุปสรรค เป็นข้อจำกัดที่เกิดจากสภาพแวดล้อม ภายนอก ซึ่งการบริหารจำเป็นต้องปรับกลยุทธ์ให้สอดคล้องและพยายามขจัดอุปสรรค ต่างๆ ที่เกิดขึ้นให้ได้จริง

วิเคราะห์ปัจจัยภายใน ภายนอก (SWOT)
ของบุคลากรในสังกัด องค์การบริหารส่วนตำบลไทรทอง (ระดับตัวบุคลากร)

<p>จุดแข็ง S</p> <ol style="list-style-type: none"> ๑. มีภูมิลำเนาอยู่ในพื้นที่ อบต. และพื้นที่ใกล้ อบต. ๒. มีอายุเฉลี่ย ๒๕ – ๔๐ ปี เป็นวัยทำงาน ๓. มีผู้หญิงมากกว่าผู้ชายทำให้การทำงานละเอียดรอบครอบไม่มีพฤติกรรมเสี่ยงต่อการทุจริต ๔. มีการพัฒนาศึกษาหาความรู้เพิ่มเติมอยู่เสมอ ๕. เป็นคนในชุมชนสามารถทำงานคล่องตัว โดยใช้ความสัมพันธ์ส่วนตัวได้ 	<p>จุดอ่อน W</p> <ol style="list-style-type: none"> ๑. บางส่วนมีความรู้ไม่สอดคล้องกับภารกิจของ อบต. ๒. ทำงานในลักษณะเชื่อความคิดส่วนตัวมากกว่าหลักการและเหตุผลที่ถูกต้องของทางราชการ ๓. มีภาระหนี้สิน
<p>โอกาส O</p> <ol style="list-style-type: none"> ๑. มีความใกล้ชิดคุ้นเคยกับประชาชนทำให้เกิดความร่วมมือในการทำงานง่ายขึ้น ๒. มีความจริงใจในการพัฒนาอุทิศตนได้ตลอดเวลา ๓. ชุมชนยังมีความคาดหวังในตัวผู้บริหารและการทำงานและ อบต.ในฐานะตัวแทน 	<p>ข้อจำกัด T</p> <ol style="list-style-type: none"> ๑. ส่วนมากมีเงินเดือน/ค่าจ้างน้อย รายได้ไม่เพียงพอ ๒. ระดับความรู้ไม่เหมาะสมสอดคล้องกับความยากของงาน ๓. บุคลากรที่มีอยู่ไม่พอให้บริการ ๔. มีความก้าวหน้าในวงแคบ

วิเคราะห์ปัจจัยภายใน ภายนอก (SWOT)
ขององค์การบริหารส่วนตำบลไทรทอง (ระดับองค์กร)

<p>จุดแข็ง S</p> <ol style="list-style-type: none"> ๑. บุคลากรมีความรักถิ่นไม่ต้องการย้าย ๒. การเดินทางสะดวกทำงานเกินเวลาได้ ๓. ชุมชนยังมีความคาดหวังในตัวผู้บริหารและการทำงาน และ อดทน.ในฐานะตัวแทน ๔. มีการส่งเสริมการศึกษาและฝึกอบรมบุคลากร ๕. ให้โอกาสในการพัฒนาและส่งเสริมความก้าวหน้าของบุคลากรภายในองค์กรอย่างเสมอภาคกัน ๖. ส่งเสริมให้มีการนำความรู้และทักษะใหม่ ๆ ที่ได้จากการศึกษาและฝึกอบรมมาใช้ในการปฏิบัติงาน 	<p>จุดอ่อน W</p> <ol style="list-style-type: none"> ๑. ขาดบุคลากรที่มีความรู้เฉพาะด้านทางวิชาชีพ ๒. พื้นที่หมู่บ้านมีความห่างไกลกัน มีบุคลากรไม่เพียงพอหรือไม่มี ๓. อาคารสำนักงานคับแคบ
---	---

<p>โอกาส O</p> <ol style="list-style-type: none"> ๑. ประชาชนให้ความร่วมมือในการพัฒนา อดทน.ดี ๒. มีความคุ้นเคยกันทุกคน ๓. บุคลากรมีถิ่นที่อยู่กระจายทั่วเขต อดทน. ทำให้รู้สภาพพื้นที่ ทิศนคติของประชาชนได้ดี ๔. บุคลากรมีการพัฒนาความรู้ปริญญาตรี /ปริญญาโทเพิ่มขึ้น ๕. ผู้บริหารและผู้บังคับบัญชาตามสายงานมีบทบาทในการช่วยให้บุคลากรบรรลุเป้าประสงค์ 	<p>ข้อจำกัด T</p> <ol style="list-style-type: none"> ๑. มีระบบอุปถัมภ์และกลุ่มพรรคพวกจากความสัมพันธ์แบบเครือญาติในชุมชน การดำเนินการทางวินัยเป็นไปได้ยากมักกระทบญาติพี่น้อง ๒. ขาดบุคลากรที่มีความเชี่ยวชาญบางสายงาน ความรู้ที่มีจำกัดทำให้ต้องเพิ่มพูนความรู้ให้หลากหลายจึงจะทำงานได้ ครอบคลุมภารกิจ ของ อดทน. ๓. งบประมาณน้อยเมื่อเปรียบเทียบกับพื้นที่ จำนวนประชากร และภารกิจ
--	--

๘. โครงสร้างการกำหนดส่วนราชการ

๘.๑ การกำหนดโครงสร้างส่วนราชการ

องค์การบริหารส่วนตำบลไทรทอง ได้กำหนดภารกิจหลักและภารกิจรองที่จะดำเนินการดังกล่าว โดยกำหนดตำแหน่งของพนักงานส่วนตำบลให้ตรงกับภารกิจ และในระยะแรกการกำหนดโครงสร้างส่วนราชการที่จะรองรับการดำเนินการตามภารกิจนั้น อาจกำหนดเป็นภารกิจอยู่ในรูปของงาน และในระยะต่อไป เมื่อมีการดำเนินการตามภารกิจนั้น และองค์การบริหารส่วนตำบลพิจารณาเห็นว่า ภารกิจนั้นมีปริมาณงานมากพอที่จะพิจารณาตั้งเป็นส่วนต่อไป โดยเริ่มแรกกำหนดโครงสร้างไว้ ดังนี้

โครงสร้างตามแผนอัตรากำลังปัจจุบัน	โครงสร้างตามแผนอัตรากำลังใหม่	หมายเหตุ
<p>๑. สำนักปลัด อบต.</p> <p><u>๑.๑ งานบริหารทั่วไป</u></p> <p><u>๑.๒ งานนโยบายและแผน</u></p> <p><u>๑.๓ งานกฎหมายและคดี</u></p> <p><u>๑.๔ งานสวัสดิการและพัฒนาชุมชน</u></p> <p><u>๑.๕ งานป้องกันและบรรเทาสาธารณภัย</u></p> <p><u>๑.๖ งานรักษาความสะอาด</u></p> <p>๒. กองคลัง</p> <p><u>๒.๑ งานการเงินและบัญชี</u></p> <p><u>๒.๒ งานการพัฒนาและจัดเก็บรายได้</u></p> <p><u>๒.๓ งานทะเบียนทรัพย์สินและพัสดุ</u></p> <p>๓. กองช่าง</p> <p><u>๓.๑ งานก่อสร้างออกแบบและควบคุมอาคาร</u></p> <p><u>๓.๒ งานประสานสาธารณสุขปโภค และผังเมือง</u></p> <p>๔. กองการศึกษา ศาสนา และวัฒนธรรม</p> <p><u>๔.๑ งานการศึกษา ศาสนาวัฒนธรรม และนันทนาการ</u></p> <p><u>๔.๒ งานศูนย์พัฒนาเด็กเล็ก</u></p> <p><u>๔.๓ งานกิจการโรงเรียน</u></p>	<p>ปลัดองค์การบริหารส่วนตำบล</p> <p>๑. สำนักปลัด อบต.</p> <p><u>๑.๑ งานบริหารทั่วไป</u></p> <p><u>๑.๒ งานนโยบายและแผน</u></p> <p><u>๑.๓ งานกฎหมายและคดี</u></p> <p><u>๑.๔ งานสวัสดิการและพัฒนาชุมชน</u></p> <p><u>๑.๕ งานป้องกันและบรรเทาสาธารณภัย</u></p> <p><u>๑.๖ งานรักษาความสะอาด</u></p> <p>๒. กองคลัง</p> <p><u>๒.๑ งานการเงินและบัญชี</u></p> <p><u>๒.๒ งานการพัฒนาและจัดเก็บรายได้</u></p> <p><u>๒.๓ งานทะเบียนทรัพย์สินและพัสดุ</u></p> <p>๓. กองช่าง</p> <p><u>๓.๑ งานก่อสร้างออกแบบและควบคุมอาคาร</u></p> <p><u>๓.๒ งานประสานสาธารณสุขปโภค และผังเมือง</u></p> <p>๔. กองการศึกษา ศาสนา และวัฒนธรรม</p> <p><u>๔.๑ งานการศึกษา ศาสนาวัฒนธรรม และนันทนาการ</u></p> <p><u>๔.๒ งานศูนย์พัฒนาเด็กเล็ก</u></p> <p><u>๔.๓ งานกิจการโรงเรียน</u></p>	

๘.๒ การวิเคราะห์การกำหนดตำแหน่ง

จากข้อ ๘.๑ โครงสร้าง องค์การบริหารส่วนตำบลไทรทอง ได้วิเคราะห์การกำหนดตำแหน่ง จากภารกิจที่จะดำเนินการในแต่ละส่วนราชการในอนาคต ๓ ปี ซึ่งเป็นตัวสะท้อนให้เห็นว่าปริมาณงาน ในแต่ละส่วนราชการมีเท่าใด เพื่อนำมาวิเคราะห์ว่าจะใช้ตำแหน่งใด จำนวนเท่าใด ในส่วนราชการใด ในระยะเวลา ๓ ปี ข้างหน้า จึงจะเหมาะสมกับภารกิจ และปริมาณงาน และเพื่อให้คุ้มค่าต่อการใช้จ่ายงบประมาณ ขององค์กรปกครองส่วนท้องถิ่น และเพื่อให้การบริหารงานขององค์กรปกครองส่วนท้องถิ่นเป็นไปอย่างมีประสิทธิภาพ ประสิทธิผล โดยนำผลการวิเคราะห์ตำแหน่งมากรอกข้อมูลลงในกรอบอัตรากำลัง ๓ ปี

คณะกรรมการพนักงานส่วนตำบลจังหวัดสระแก้ว (ก.อบต.จังหวัดสระแก้ว) ได้มีมติในที่ ประชุมครั้งที่ ๗/๒๕๖๓ เมื่อวันที่ กรกฎาคม ๒๕๕๓ เห็นชอบให้ปรับขนาดองค์การบริหารส่วนตำบลจากขนาด กลางเป็นขนาดสามัญ ปัจจุบันมี ปลัดองค์การบริหารส่วนตำบล (นักบริหารงานท้องถิ่น ระดับต้น) เป็น ผู้บังคับบัญชา ฝ่ายข้าราชการประจำ โดยกำหนดโครงสร้างการแบ่งส่วนราชการออกเป็น ๔ ส่วนราชการ มีบุคลากรในแต่ละส่วนราชการประกอบด้วย

๑. สำนักปลัด
 - ๑.๑ พนักงานส่วนตำบล ๖ อัตรา
 - ๑.๒ พนักงานจ้าง ๓ อัตรา
๒. กองคลัง
 - ๒.๑ พนักงานส่วนตำบล ๕ อัตรา
 - ๒.๒ พนักงานจ้าง ๓ อัตรา
๓. กองช่าง
 - ๓.๑ พนักงานส่วนตำบล ๒ อัตรา
 - ๓.๒ พนักงานจ้าง - อัตรา
๔. กองการการศึกษา ศาสนาและวัฒนธรรม
 - ๔.๑ พนักงานส่วนตำบล ๒ อัตรา
 - ๔.๒ พนักงานครู ๑ อัตรา
 - ๔.๓ พนักงานจ้าง ๓ อัตรา

กรอบอัตรากำลัง ๓ ปี ระหว่างปี ๒๕๖๔ - ๒๕๖๖

จากตารางข้างต้น จะเห็นว่า ตำแหน่งที่ใช้ในการกำหนดและจัดทำแผนอัตรากำลัง ขององค์การบริหารส่วนตำบลไทรทอง ที่มีในปัจจุบัน ใช้ภารกิจงานที่มีเป็นตัวกำหนดเป็นเกณฑ์ ดังนั้น ในระยะเวลา ๓ ปี ตั้งแต่ปีงบประมาณ ๒๕๖๔ - ๒๕๖๖ องค์การบริหารส่วนตำบลไทรทอง จึงกำหนดกรอบอัตรากำลัง เพื่อใช้ในการปฏิบัติงาน ในภารกิจให้บรรลุตามวัตถุประสงค์ และสัมฤทธิ์ผลตามเป้าหมายที่วางไว้ ดังนี้

ส่วนราชการ	กรอบ อัตรากำลัง เดิม	อัตรากำลังที่คาดว่าจะต้อง ใช้ในช่วงระยะเวลา ๓ ปี ข้างหน้า			เพิ่ม / ลด			หมายเหตุ
		๒๕๖๔	๒๕๖๕	๒๕๖๖	๒๕๖๔	๒๕๖๕	๒๕๖๖	
ปลัด อบต. (นักบริหารงานท้องถิ่น ระดับต้น)	๑	๑	๑	๑	-	-	-	
รองปลัด อบต. (นักบริหารงานท้องถิ่น ระดับต้น)	๑	๑	๑	๑	-	-	-	
สำนักปลัด								
หัวหน้าสำนักปลัด (นักบริหารงานทั่วไป ระดับต้น)	๑	๑	๑	๑	-	-	-	
นักวิเคราะห์นโยบายและแผน ชำนาญการ	๑	๑	๑	๑	-	-	-	
นักพัฒนาชุมชน ปฏิบัติการ	๑	๑	๑	๑	-	-	-	
นักวิชาการสาธารณสุขปฏิบัติการ	๑	๑	๑	๑				
เจ้าพนักงานธุรการ ปง./ชง.	๑	๑	๑	๑	-	-	-	ว่าง
เจ้าพนักงานป้องกันและบรรเทาสาธารณภัย ปง./ชง.	๑	๑	๑	๑	-	-	-	ว่าง
พนักงานจ้างตามภารกิจ								
ผู้ช่วยนักวิเคราะห์นโยบายและแผน	๑	๑	๑	๑	-	-	-	
ผู้ช่วยเจ้าพนักงานธุรการ	๑	๑	๑	๑	-	-	-	
พนักงานขับเครื่องจักรกลขนาดเบา (รถบรรทุกน้ำ)	-	+๑	๑	๑	+๑	-	-	กำหนดเพิ่ม
พนักงานจ้างทั่วไป								
นักการ	๑	๑	๑	๑	-	-	-	
กองคลัง								
ผู้อำนวยการกองคลัง (นักบริหารงานคลัง ระดับต้น)	๑	๑	๑	๑	-	-	-	รายงาน กสธ.
นักวิชาการเงินและบัญชี ปก./ชก.	๑	๑	๑	๑	-	-	-	ว่าง

ส่วนราชการ	กรอบ อัตรา กำลัง เดิม	อัตราตำแหน่งที่คาดว่าจะต้อง ใช้ในช่วงระยะเวลา ๓ ปี ข้างหน้า			เพิ่ม / ลด			หมายเหตุ
		๒๕๖๔	๒๕๖๕	๒๕๖๖	๒๕๖๔	๒๕๖๕	๒๕๖๖	
เจ้าพนักงานการเงินและบัญชี ปง./ชง.	๑	๑	๑	๑	-	-	-	ว่าง
เจ้าพนักงานพัสดุ ปง./ชง.	๑	๑	๑	๑	-	-	-	ว่าง
เจ้าพนักงานจัดเก็บรายได้ ปง./ชง.	๑	๑	๑	๑				ขอใช้บัญชี กสจ.
พนักงานจ้างตามภารกิจ								
ผู้ช่วยเจ้าพนักงานการเงินและบัญชี	๑	๑	๑	๑	-	-	-	
ผู้ช่วยพนักงานพัสดุ	๑	๑	๑	๑	-	-	-	
ผู้ช่วยเจ้าพนักงานจัดเก็บรายได้	๑	๑	๑	๑	-	-	-	
กองช่าง								
ผู้อำนวยการกองช่าง (นักบริหารงานช่าง ระดับต้น)	๑	๑	๑	๑	-	-	-	
นายช่างโยธา ปง./ชง.	๑	๑	๑	๑	-	-	-	ว่าง
กองการศึกษา ศาสนา และวัฒนธรรม								
ผู้อำนวยการกองการศึกษา ศาสนา และ วัฒนธรรม (นักบริหารการศึกษา	๑	๑	๑	๑	-	-	-	รายงาน กสจ.
นักวิชาการศึกษา ปฏิบัติการ	๑	๑	๑	๑	-	-	-	
ครู (คศ.๑)	๑	๑	๑	๑	-	-	-	
พนักงานจ้างตามภารกิจ								
ผู้ดูแลเด็ก (ถ้ายโอน)	๑	๑	๑	๑	-	-	-	
ผู้ดูแลเด็ก (ทักษะ)	-	+๑	๑	๑	+๑	-	-	กำหนดเพิ่ม
พนักงานจ้างทั่วไป								
ผู้ดูแลเด็ก	๒	๒	๒	๒	-	-	-	ว่าง ๑ อัตรา
รวม	๒๗	๒๙	๒๙	๒๙	๒	-	-	

๙. ภาระค่าใช้จ่ายเกี่ยวกับเงินเดือนและประโยชน์ตอบแทนอื่น

ที่	ชื่อสายงาน	ระดับ ตำแหน่ง	จำนวน ทั้งหมด	จำนวนที่มีอยู่ปัจจุบัน			อัตราตำแหน่งที่คาดว่าจะ ต้องใช้ในช่วง			อัตรากำลังคน เพิ่ม/ลด			ภาระค่าใช้จ่าย ที่เพิ่มขึ้น(๓)			ค่าใช้จ่ายรวม(๔)			หมายเหตุ
				จำนวน (คน)	เงินเดือน (๑)	เงินประจำ ตำแหน่ง (๒)	ระยะ ๓ ปีข้างหน้า			๒๕๖๔	๒๕๖๕	๒๕๖๖	๒๕๖๔	๒๕๖๕	๒๕๖๖	๒๕๖๔	๒๕๖๕	๒๕๖๖	
							๒๕๖๔	๒๕๖๕	๒๕๖๖										
๑	ปลัด อบต.(นักบริหารงานท้องถิ่น)	ต้น	๑	๑	๔๔๘,๙๒๐	๔๘,๐๐๐	๑	๑	๑	-	-	-	๑๓,๓๒๐	๑๓,๓๒๐	๑๕,๒๔๐	๕๑๐,๒๔๐	๕๒๓,๕๖๐	๕๓๘,๘๐๐	
๒	รอง ปลัดอบต.(นักบริหารงาน ท้องถิ่น)	ต้น	๑	๑	๓๕๖,๑๖๐	๔๒,๐๐๐	๑	๑	๑	-	-	-	๑๓,๓๒๐	๑๓,๐๘๐	๑๓,๔๔๐	๔๑๑,๔๘๐	๔๒๔,๕๖๐	๔๓๘,๐๐๐	
	สำนักปลัด อบต.																		
๑	หัวหน้าสำนักปลัด (นักบริหารงาน ทั่วไป)	ต้น	๑	๑	๓๖๙,๔๘๐	๔๒,๐๐๐	๑	๑	๑	-	-	-	๑๓,๐๘๐	๑๓,๔๔๐	๑๓,๓๒๐	๔๒๔,๕๖๐	๔๓๘,๐๐๐	๔๕๑,๓๒๐	
๒	นักวิเคราะห์นโยบายและแผน	ชก.	๑	๑	๓๑๑,๖๔๐	-	๑	๑	๑	-	-	-	๑๒,๑๒๐	๑๒,๖๐๐	๑๒,๙๖๐	๓๒๓,๗๖๐	๓๓๖,๓๖๐	๓๔๙,๓๒๐	
๓	นักพัฒนาชุมชน	ปก.	๑	-	๑๙๙,๒๐๐	-	๑	๑	๑	-	-	-	๘,๒๘๐	๗,๐๘๐	๗,๖๘๐	๒๐๗,๔๘๐	๒๑๔,๕๖๐	๒๒๒,๒๔๐	
๔	นักวิชาการสาธารณสุข	ปก.	๑	-	๑๘๐,๗๒๐	-	๑	๑	๑	-	-	-	๙,๓๖๐	๙,๑๒๐	๘,๒๘๐	๑๙๐,๐๘๐	๑๙๙,๒๐๐	๒๐๗,๔๘๐	
๕	เจ้าพนักงานธุรการ	ปง./ชง.	๑	-	๒๙๗,๙๐๐	-	๑	๑	๑	-	-	-	๙,๗๒๐	๙,๗๒๐	๙,๗๒๐	๓๐๗,๖๒๐	๓๑๗,๓๔๐	๓๒๗,๐๖๐	
๖	เจ้าพนักงานป้องกันและบรรเทาสา ธารณภัย	ปง./ชง.	๑	-	๒๙๗,๙๐๐	-	๑	๑	๑	-	-	-	๙,๗๒๐	๙,๗๒๐	๙,๗๒๐	๓๐๗,๖๒๐	๓๑๗,๓๔๐	๓๒๗,๐๖๐	
	พนักงานจ้างตามภารกิจ																		
๗	ผู้ช่วยนักวิเคราะห์นโยบายและแผน	-	๑	๑	๒๔๔,๙๒๐		๑	๑	๑	-	-	-	๙,๘๘๐	๑๐,๒๐๐	๑๐,๖๘๐	๒๕๔,๗๖๐	๒๖๔,๙๖๐	๒๗๕,๖๔๐	
๘	ผู้ช่วยเจ้าพนักงานธุรการ	-	๑	๑	๑๕๑,๐๘๐		๑	๑	๑	-	-	-	๖,๑๒๐	๖,๓๖๐	๖,๖๐๐	๑๕๗,๒๐๐	๑๖๓,๕๖๐	๑๗๐,๑๖๐	
๙	พนักงานขับเครื่องจักรกลขนาดเบา	-	๑	-	๐		+๑	๑	๑	+๑	-	-	๑๑๒,๘๐๐	๔,๘๐๐	๔,๙๒๐	๑๑๒,๘๐๐	๑๑๗,๖๐๐	๑๒๒,๕๒๐	
	พนักงานจ้างทั่วไป																		
๑๐	นักการ	-	๑	๑	๑๐๘,๐๐๐		๑	๑	๑	-	-	-	๐	๐	๐	๑๐๘,๐๐๐	๑๐๘,๐๐๐	๑๐๘,๐๐๐	
	กองคลัง																		
๑๑	ผู้อำนวยการกองคลัง (นักบริหารงาน การคลัง)	ต้น	๑	-	๔๓๕,๖๐๐	๔๒,๐๐๐	๑	๑	๑	-	-	-	๑๓,๖๒๐	๑๓,๖๒๐	๑๓,๖๒๐	๔๙๑,๒๒๐	๕๐๔,๘๔๐	๕๑๘,๖๐๐	
๑๒	นักวิชาการเงินและบัญชี	ปก./ชก.	๑	-	๓๕๕,๓๒๐		๑	๑	๑	-	-	-	๑๒,๐๐๐	๑๒,๐๐๐	๑๒,๐๐๐	๓๖๗,๓๒๐	๓๗๙,๓๒๐	๓๗๙,๓๒๐	
๑๓	เจ้าพนักงานการเงินและบัญชี	ปง./ชง.	๑	-	๒๙๗,๙๐๐		๑	๑	๑	-	-	-	๙,๗๒๐	๙,๗๒๐	๙,๗๒๐	๓๐๗,๖๒๐	๓๑๗,๓๔๐	๓๒๗,๐๖๐	
๑๔	เจ้าพนักงานพัสดุ	ปง./ชง.	๑	-	๒๙๗,๙๐๐		๑	๑	๑	-	-	-	๙,๗๒๐	๙,๗๒๐	๙,๗๒๐	๓๐๗,๖๒๐	๓๑๗,๓๔๐	๓๒๗,๐๖๐	
๑๕	เจ้าพนักงานจัดเก็บรายได้	ปง./ชง.	๑	-	๒๙๗,๙๐๐		๑	๑	๑	-	-	-	๙,๗๒๐	๙,๗๒๐	๙,๗๒๐	๓๐๗,๖๒๐	๓๑๗,๓๔๐	๓๒๗,๐๖๐	
	พนักงานจ้างตามภารกิจ																		
๑๖	ผู้ช่วยเจ้าพนักงานการเงินและบัญชี	-	๑	๑	๑๔๑,๗๒๐		๑	๑	๑	-	-	-	๕,๗๖๐	๖,๐๐๐	๖,๒๔๐	๑๔๗,๔๘๐	๑๕๓,๔๘๐	๑๕๙,๗๒๐	
๑๗	ผู้ช่วยเจ้าพนักงานพัสดุ	-	๑	๑	๑๕๖,๐๐๐		๑	๑	๑	-	-	-	๖,๒๔๐	๖,๔๘๐	๖,๘๔๐	๑๖๒,๒๔๐	๑๖๘,๗๓๐	๑๗๕,๕๗๐	
๑๘	ผู้ช่วยเจ้าพนักงานจัดเก็บรายได้	-	๑	๑	๑๒๗,๐๘๐		๑	๑	๑	-	-	-	๕,๑๖๐	๕,๒๘๐	๕,๕๒๐	๑๓๒,๒๔๐	๑๓๗,๕๒๐	๑๔๓,๐๔๐	

	กองช่าง																	
๑๙	ผู้อำนวยการกองช่าง(นักบริหารงานช่าง)	ต้น	๑	๑	๓๐๕,๖๔๐	๔๒,๐๐๐	๑	๑	๑	-	-	-	๑๑,๘๘๐	๑๒,๒๔๐	๑๒,๙๖๐	๓๕๙,๕๒๐	๓๗๑,๗๖๐	๓๘๔,๗๒๐
๒๐	นายช่างโยธา	ปง./ชง.	๑	-	๒๙๗,๙๐๐	-	๑	๑	๑	-	-	-	๙,๗๒๐	๙,๗๒๐	๙,๗๒๐	๓๐๗,๖๒๐	๓๑๗,๓๔๐	๓๒๗,๐๖๐

ที่	ชื่อสายงาน	ระดับตำแหน่ง	จำนวนทั้งหมด	จำนวนที่มีอยู่ปัจจุบัน			อัตราตำแหน่งที่คาดว่าจะต้องใช้ในช่วง			อัตรากำลังคน			ภาระค่าใช้จ่าย			ค่าใช้จ่ายรวม(๔)			หมายเหตุ
				จำนวน(คน)	เงินเดือน(๑)	เงินประจำตำแหน่ง(๒)	ระยะ ๓ ปี			เพิ่ม/ลด	เพิ่ม/ลด	เพิ่ม/ลด	ที่เพิ่มขึ้น(๓)			๒๕๖๔	๒๕๖๕	๒๕๖๖	
							๒๕๖๔	๒๕๖๕	๒๕๖๖				๒๕๖๔	๒๕๖๕	๒๕๖๖				
	กองการศึกษา ศาสนา และวัฒนธรรม																		
๒๑	ผู้อำนวยการกองการศึกษา (นักบริหารการศึกษา)	ต้น	๑	-	๔๓๕,๖๐๐	๔๒,๐๐๐	๑	๑	๑	-	-	-	๑๓,๖๒๐	๑๓,๖๒๐	๑๓,๖๒๐	๔๙๑,๒๒๐	๕๐๔,๘๔๐	๕๑๘,๔๖๐	
๒๒	นักวิชาการศึกษา	ปก./ชก.	๑	-	๑๘๐,๗๒๐	-	๑	๑	๑	-	-	-	๙,๓๖๐	๙,๑๒๐	๘,๒๘๐	๑๙๐,๐๘๐	๑๙๙,๒๐๐	๒๐๗,๔๘๐	
๒๓	ครู	คศ.๑	๑	๑	-	-	๑	๑	๑	-	-	-	-	-	-	-	-	-	เงินอุดหนุน
	พนักงานจ้างตามภารกิจ																		
๒๔	ผู้ดูแลเด็ก (ถ่ายโอน)	-	๑	๑	-	-	๑	๑	๑	-	-	-	-	-	-	-	-	-	เงินอุดหนุน
๒๕	ผู้ดูแลเด็ก (ทักษะ)	-	๑	-	๐	-	+๑	๑	๑	+๑	-	-	๑๑๒,๘๐๐	๕,๘๐๐	๕,๙๒๐	๑๑๒,๘๐๐	๑๑๗,๖๐๐	๑๒๒,๕๒๐	งบท้องถิ่น
	พนักงานจ้างทั่วไป																		
๒๖	ผู้ดูแลเด็ก	-	๒	๒	๒๑๖,๐๐๐	-	๒	๒	๒	-	-	-	๐	๐	๐	๒๑๖,๐๐๐	๒๑๖,๐๐๐	๒๑๖,๐๐๐	งบท้องถิ่น
(๔)	รวม				๖,๕๑๑,๒๐๐	๒๕๘,๐๐๐							๔๔๒,๒๐๐	๒๒๖,๖๙๐	๒๓๐,๕๒๐	๗,๒๑๑,๔๐๐	๗,๔๓๘,๐๙๐	๗,๖๕๖,๖๑๐	
(๕)	ประมาณการประโยชน์ตอบแทนอื่น ๑๕%															๑,๐๘๑,๗๑๐	๑,๑๑๕,๗๑๔	๑,๑๔๘,๔๙๒	
(๖)	รวมเป็นค่าใช้จ่ายบุคคลทั้งสิ้น															๘,๒๙๓,๑๑๐	๘,๕๕๓,๘๐๔	๘,๘๐๕,๑๐๒	
(๗)	งบประมาณรายจ่ายประจำปี (x๕%)															๒๕,๗๖๓,๓๓๖	๒๗,๐๕๑,๕๐๒	๒๘,๐๔๐,๐๗๗	

(๘)	คิดเป็นร้อยละ๔๐ของงบประมาณ รายจ่ายประจำปี																		๓๒.๑๙	๓๑.๖๒	๓๑.๐๐	
-----	--	--	--	--	--	--	--	--	--	--	--	--	--	--	--	--	--	--	-------	-------	-------	--

หมายเหตุ : - ฐานการคำนวณงบประมาณรายจ่ายประจำปี พ.ศ.๒๕๖๓ จากข้อบัญญัติของงบประมาณรายจ่ายประจำปี ๒๕๖๓

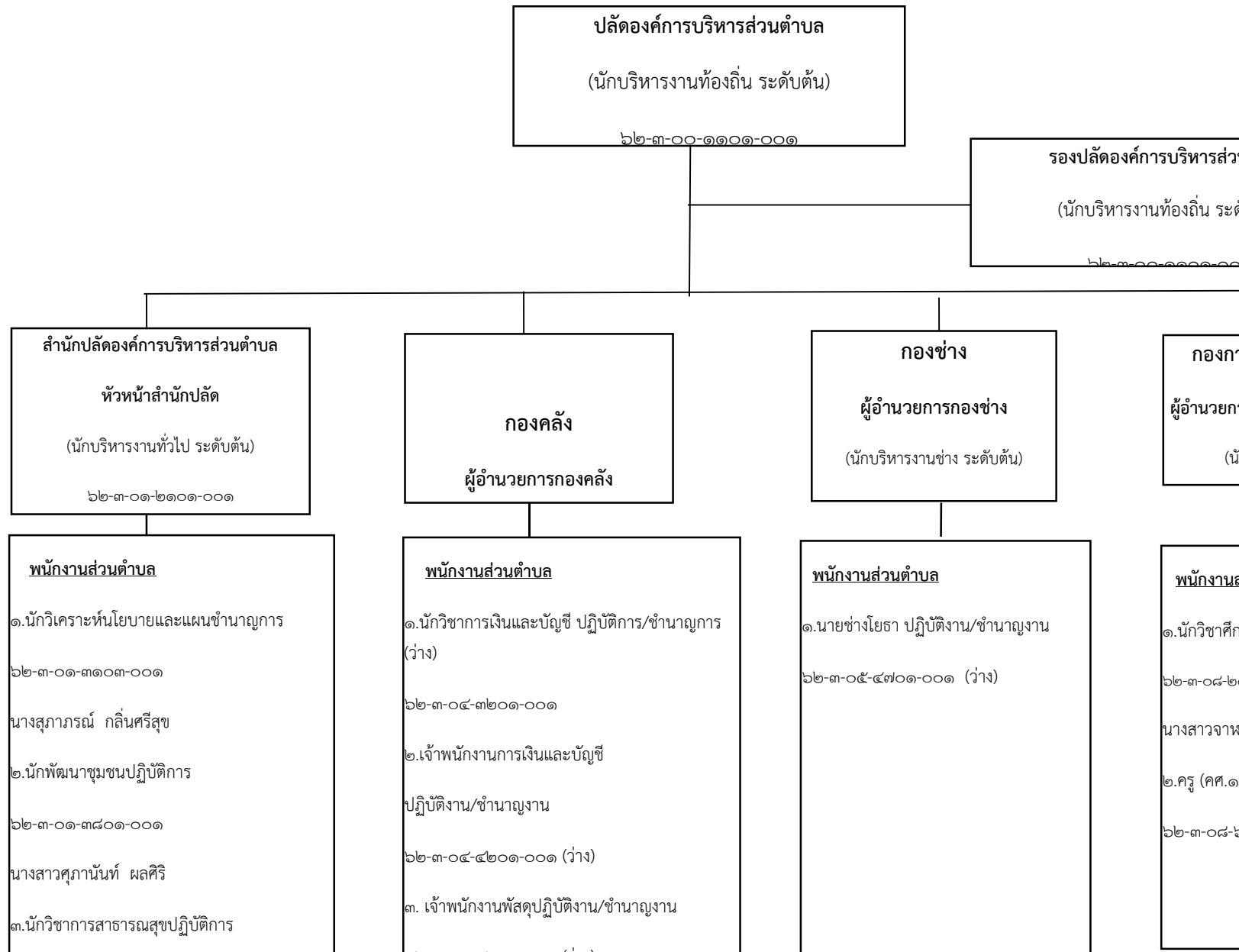
งบประมาณรายจ่ายประจำปี ๒๕๖๓ = ๒๔,๕๓๖,๕๑๐

- ฐานการคำนวณงบประมาณรายจ่ายประจำปี พ.ศ.๒๕๖๔ ให้ประมาณการเพิ่มขึ้นร้อยละ ๕ ของงบประมาณรายจ่ายประจำปี ๒๕๖๓
งบประมาณรายจ่ายประจำปี ๒๕๖๓ จำนวน ๒๔,๕๓๖,๕๑๐ บาท = $(๒๔,๕๓๖,๕๑๐ \times ๕\%) + ๒๔,๕๓๖,๕๑๐ = ๒๕,๗๖๓,๓๓๖$

- ฐานการคำนวณงบประมาณรายจ่ายประจำปี พ.ศ.๒๕๖๕ ให้ประมาณการเพิ่มขึ้นร้อยละ ๕ ของงบประมาณรายจ่ายประจำปี ๒๕๖๔
งบประมาณรายจ่ายประจำปี ๒๕๖๔ จำนวน ๒๕,๗๖๓,๓๓๖ บาท = $(๒๕,๗๖๓,๓๓๖ \times ๕\%) + ๒๕,๗๖๓,๓๓๖ = ๒๗,๐๕๑,๕๐๒$

- ฐานการคำนวณงบประมาณรายจ่ายประจำปี พ.ศ.๒๕๖๖ ให้ประมาณการเพิ่มขึ้นร้อยละ ๕ ของงบประมาณรายจ่ายประจำปี ๒๕๖๕
งบประมาณรายจ่ายประจำปี ๒๕๖๕ จำนวน ๒๗,๐๕๑,๕๐๒ บาท = $(๒๗,๐๕๑,๕๐๒ \times ๕\%) + ๒๗,๐๕๑,๕๐๒ = ๒๘,๔๐๔,๐๗๗$

๑๐. โครงสร้างส่วนราชการขององค์การบริหารส่วนตำบลไทรทอง



สำนักปลัดพนักงานจ้างตามภารกิจ

๑.ผู้ช่วยนักวิเคราะห์นโยบายและแผน

นางสาวอภิญา ภูตน

๒.ผู้ช่วยเจ้าพนักงานธุรการ

นางสาวสุชกาย พรหมกลีกร

๓.พนักงานขับเครื่องจักรกลขนาดเบา(กำหนดเพิ่ม)

พนักงานจ้างทั่วไป

๑.นักการ

นายสมจิตร มุลนา

กองคลังพนักงานจ้างตามภารกิจ

๑.ผู้ช่วยเจ้าพนักงานการเงินและบัญชี

นางสาวพิมพ์สิวารรณ กุลมงคล

๒.ผู้ช่วยเจ้าพนักงานพัสดุ

นางอรัญญา ฤทธิมังกร

๓.ผู้ช่วยเจ้าพนักงานจัดเก็บรายได้

นางสังเวียน สุดามาส

กองช่างกองการศึกษาพนักงานจ้างตามภารกิจ

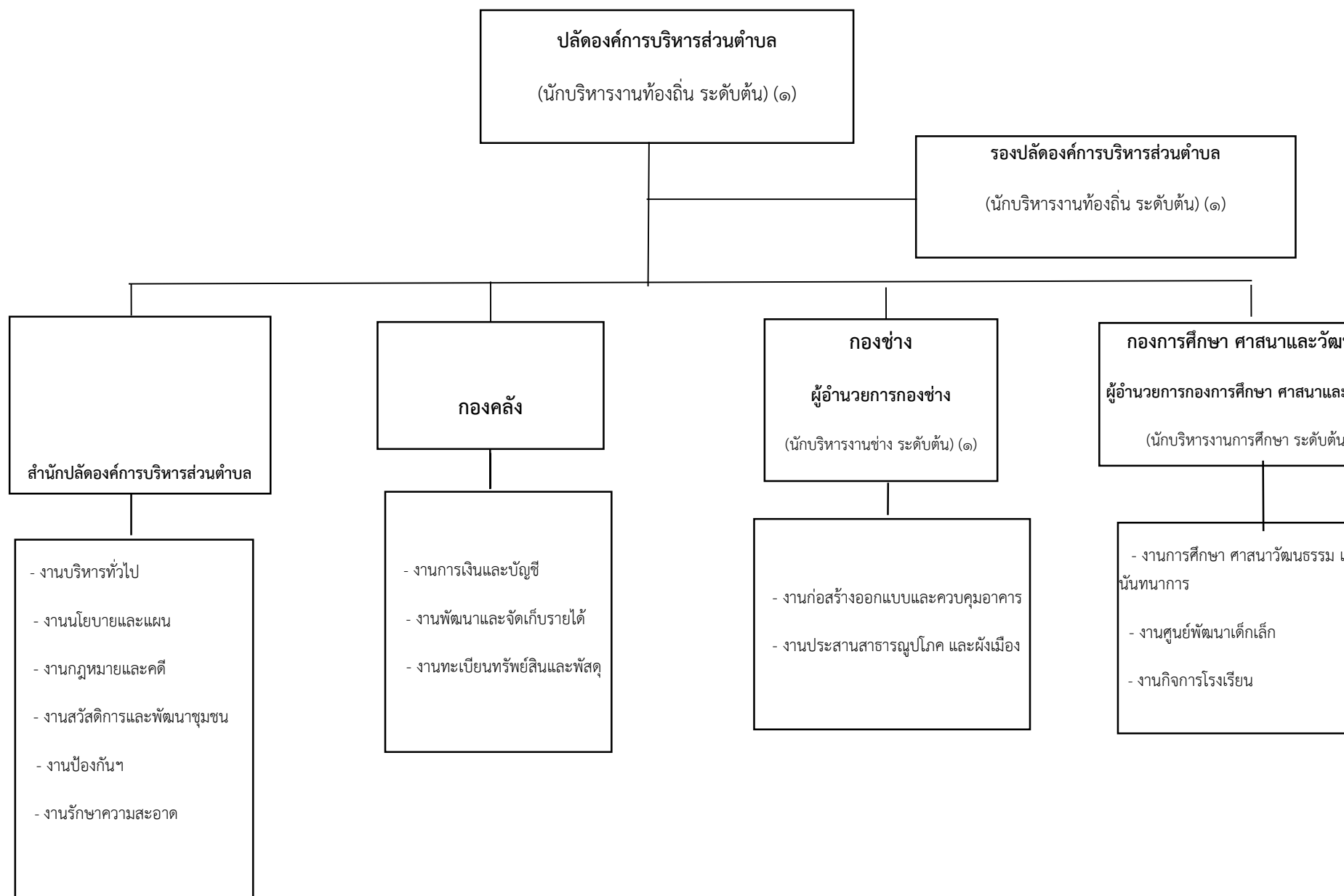
๑.ผู้ดูแลเด็ก (ถ่ายโอน)

นางสุพัฒน์ดา ศรีงาม

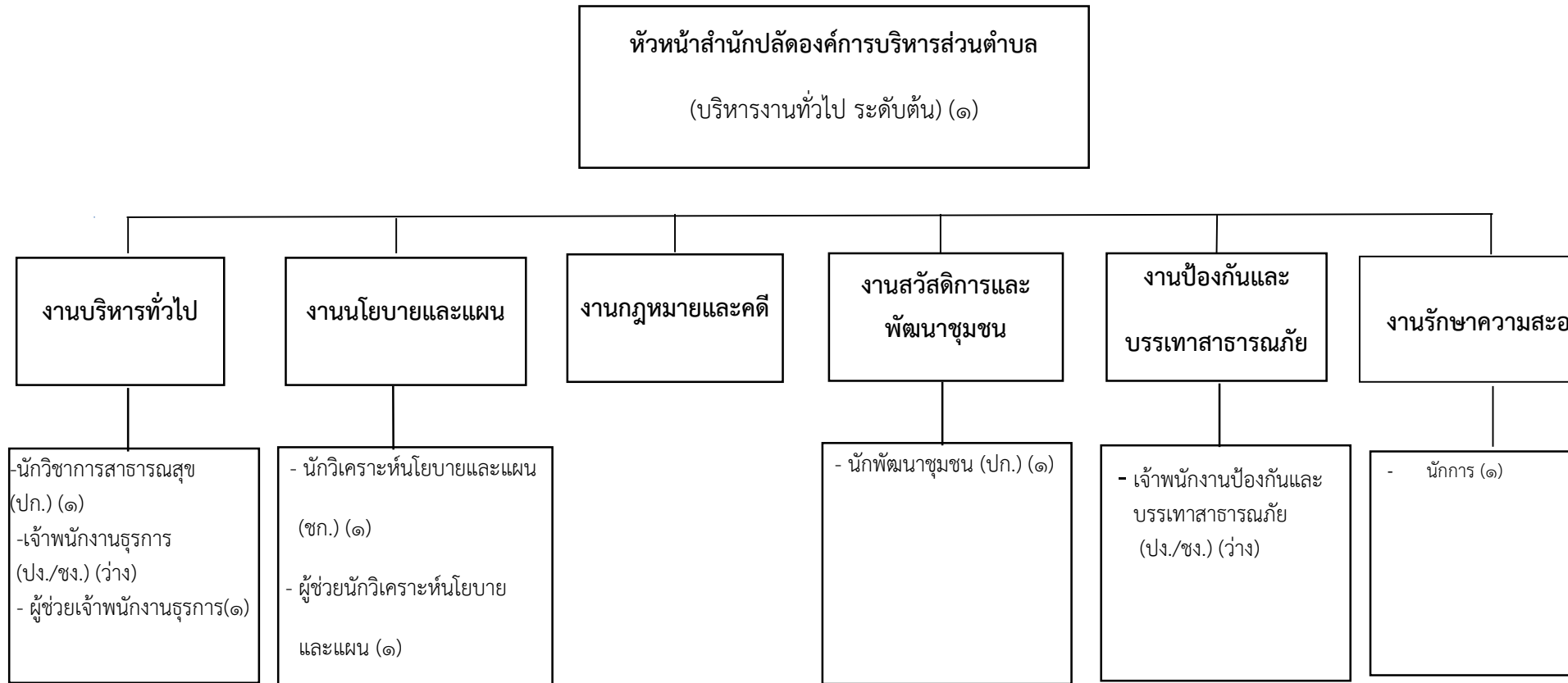
๒. ผู้ดูแลเด็ก (ทักษะ) กำหนดเพิ่ม

พนักงานจ้างทั่วไป

โครงสร้างส่วนราชการขององค์การบริหารส่วนตำบลไทรทอง

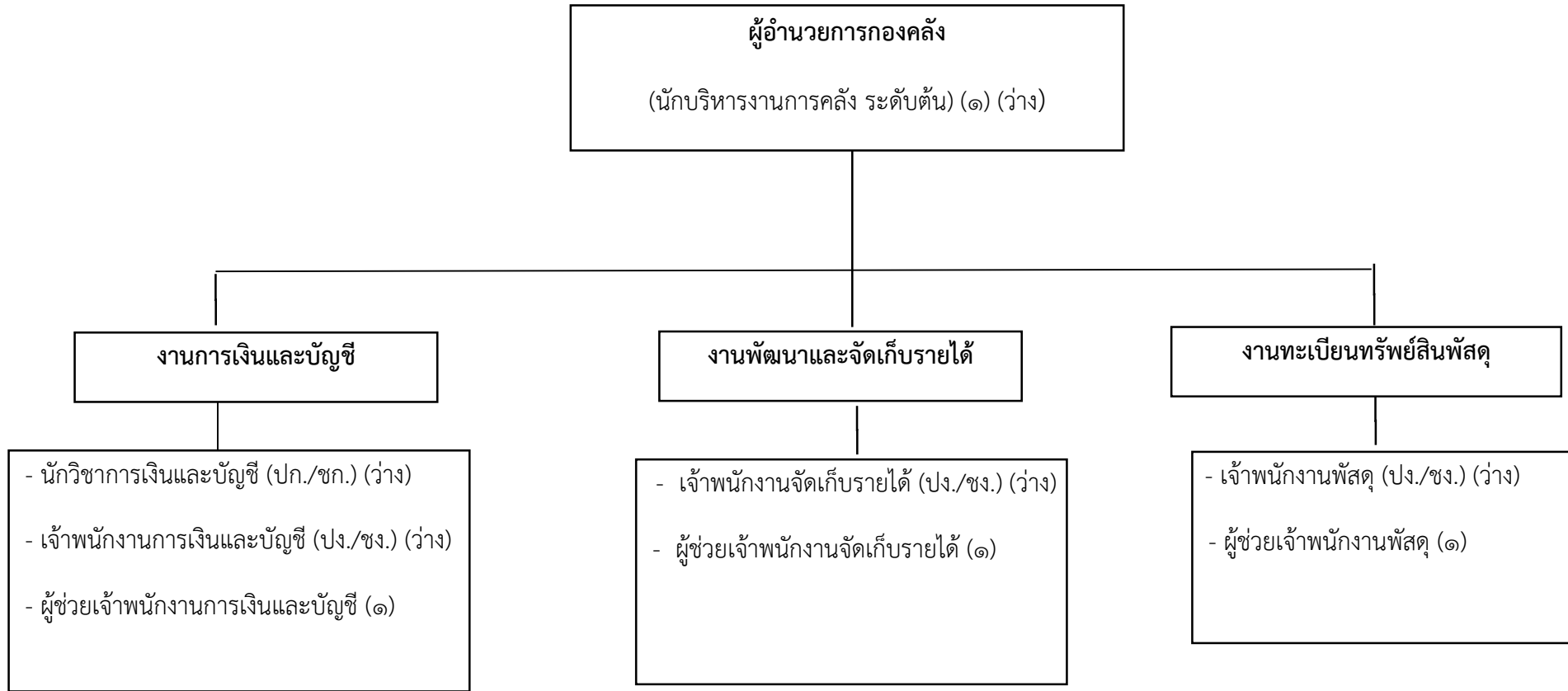


โครงสร้างสำนักปลัดองค์การบริหารส่วนตำบล



ระดับ	อำนวยการท้องถิ่น			วิชาการ				ทั่วไป			ลูกจ้างประจำ	พนักงานจ้าง		รวม
	ต้น	กลาง	สูง	ปฏิบัติการ	ชำนาญการ	ชำนาญการพิเศษ	เชี่ยวชาญ	ปฏิบัติงาน	ชำนาญงาน	อาวุโส		ภารกิจ	ทั่วไป	
จำนวน	๑	-	-	๒	๑	-	-	๒	-	-	-	๒	๑	๙

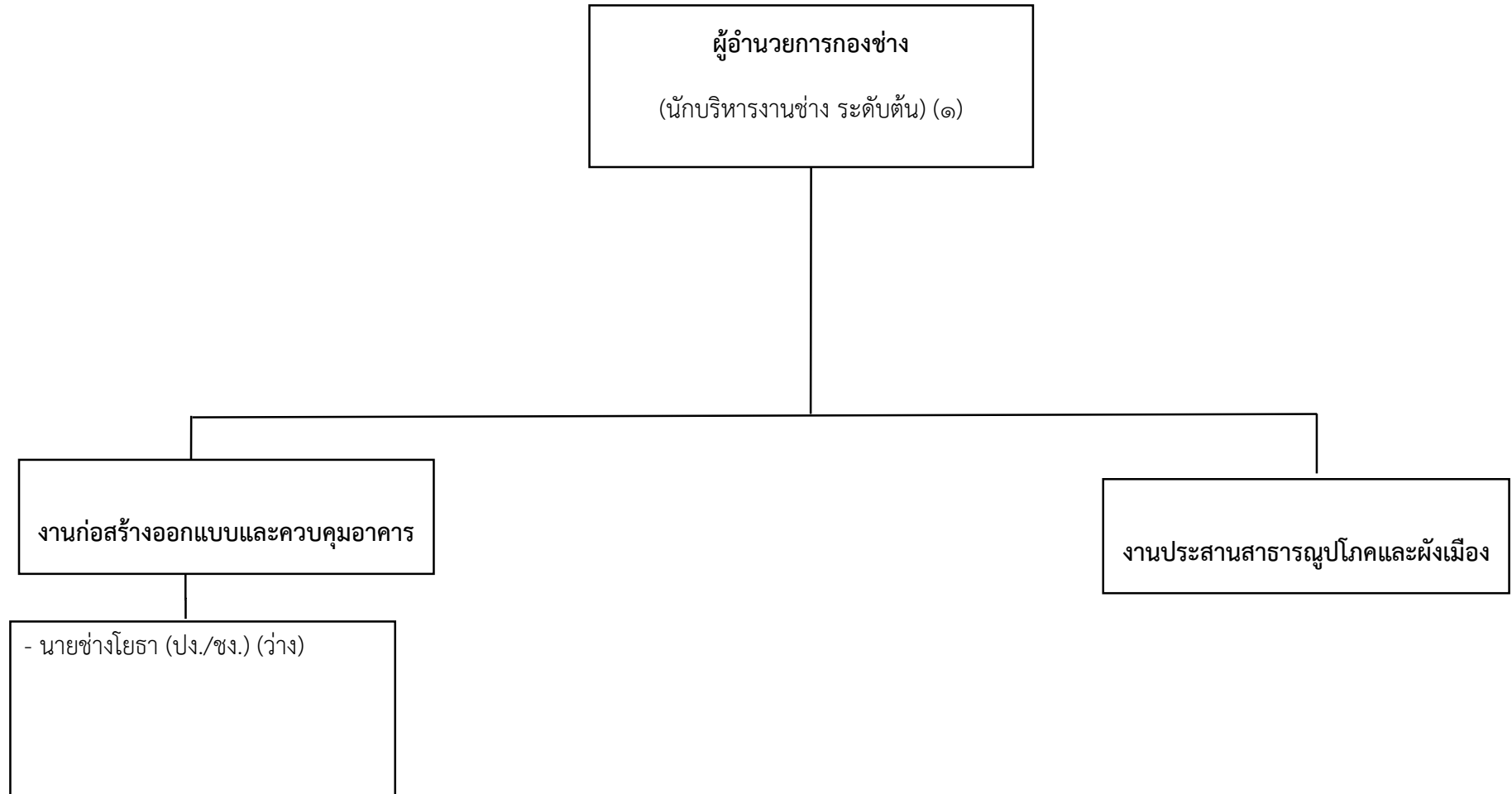
โครงสร้างกองคลัง



ระดับ	อำนาจการท้องถิ่น	วิชาการ	ทั่วไป	ลูกจ้างประจำ	พนักงานจ้าง	รวม
-------	------------------	---------	--------	--------------	-------------	-----

												ภารกิจ	ทั่วไป	
	ต้น	กลาง	สูง	ปฏิบัติการ	ชำนาญการ	ชำนาญการพิเศษ	เชี่ยวชาญ	ปฏิบัติงาน	ชำนาญงาน	อาวุโส				
จำนวน	๑	-	-	๑	-	-	-	๓	-	-	-	๓	-	๘

โครงสร้างกองช่าง

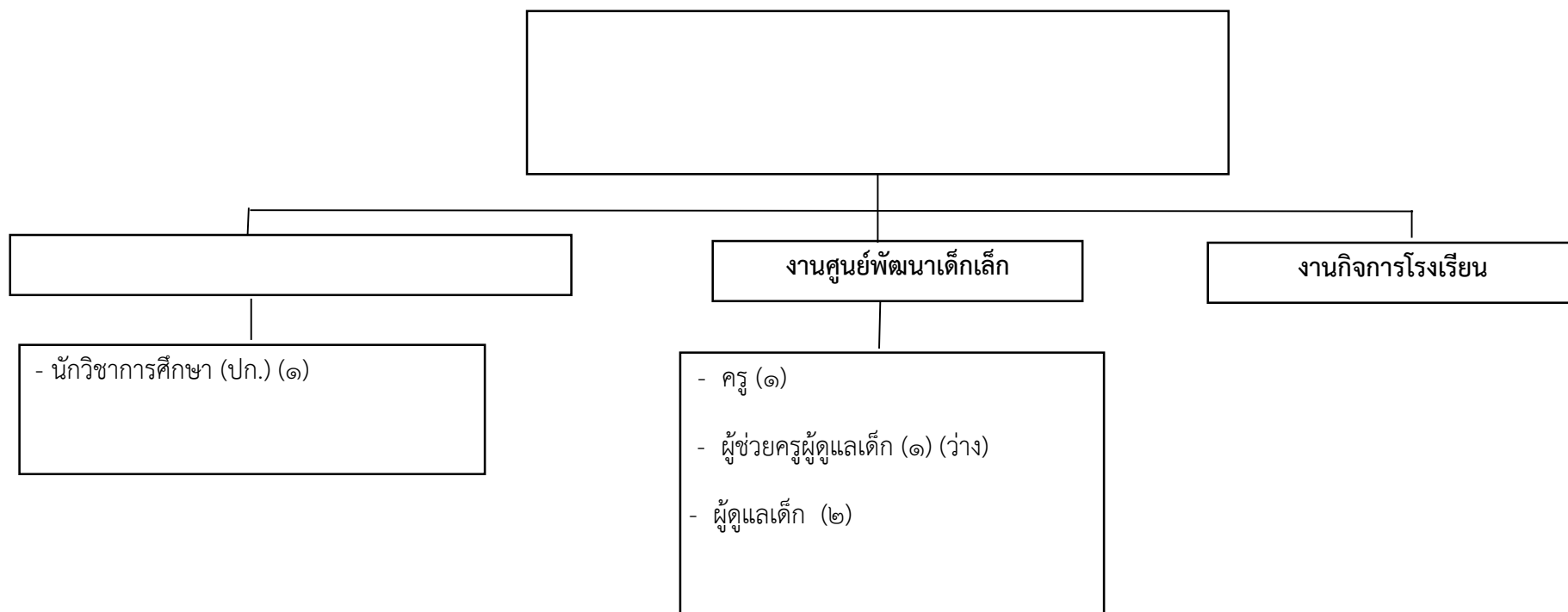


ระดับ	ผู้อำนวยการท้องถิ่น	วิชาการ	ทั่วไป	ลูกจ้างประจำ	พนักงานจ้าง	รวม
-------	---------------------	---------	--------	--------------	-------------	-----

											ภารกิจ	ทั่วไป		
	ต้น	กลาง	สูง	ปฏิบัติการ	ชำนาญการ	ชำนาญการพิเศษ	เชี่ยวชาญ	ปฏิบัติงาน	ชำนาญงาน	อาวุโส				
จำนวน	๑	-	-	-	-	-	-	๑	-	-	-	-	-	๒

๓๘

โครงสร้างกองการศึกษา ศาสนาและวัฒนธรรม



ระดับ	อำนาจการท้องถิ่น	วิชาการ	ทั่วไป	ลูกจ้างประจำ	พนักงานจ้าง	รวม
-------	------------------	---------	--------	--------------	-------------	-----

												ภารกิจ	ทั่วไป	
	ต้น	กลาง	สูง	ปฏิบัติการ	ชำนาญการ	ชำนาญการพิเศษ	เชี่ยวชาญ	ปฏิบัติงาน	ชำนาญงาน	อาวุโส				
จำนวน	๑	-	-	๒		-	-	-	-	-	-	๑	๒	๖

การจัดคนลงสู่ตำแหน่งตามกรอบอัตรากำลังใหม่ ตามแผนอัตรากำลัง ๓ ปี ประจำปีงบประมาณ พ.ศ. ๒๕๖๔- ๒๕๖๖

ที่	ชื่อ - สกุล	วุฒิการศึกษา	กรอบอัตรากำลังเดิม			กรอบอัตรากำลังใหม่			เงินเดือน			หมายเหตุ
			เลขที่ตำแหน่ง	ตำแหน่ง	ระดับ	เลขที่ตำแหน่ง	ตำแหน่ง	ระดับ	เงินเดือน	เงินประจำตำแหน่ง	เงินเพิ่มอื่น/ค่าตอบแทน	
๑	นางสาวนันทิยา บุญชาเรียง	ปริญญาโท	๖๒-๓-๐๐-๑๑๐๑-๐๐๑	ปลัด อบต. (นักบริหารงานท้องถิ่น)	ต้น	๖๒-๓-๐๐-๑๑๐๑-๐๐๑	ปลัด อบต. (นักบริหารงานท้องถิ่น)	ต้น	๔๔๘,๙๒๐ (๓๗,๔๑๐x๑๒)	๔๘,๐๐๐ (๔,๐๐๐x๑๒)	-	๔๙๖,๙๒๐
๒	นางสาวพัสดราภรณ์ เดชอนันท์วิทยา	ปริญญาโท	๖๒-๓-๐๐-๑๑๐๑-๐๐๒	รองปลัด อบต. (นักบริหารงานท้องถิ่น)	ต้น	๖๒-๓-๐๐-๑๑๐๑-๐๐๒	รองปลัด อบต. (นักบริหารงานท้องถิ่น)	ต้น	๓๕๖,๑๖๐ (๒๙,๖๘๐x๑๒)	๔๒,๐๐๐ (๓,๕๐๐x๑๒)	-	๓๙๘,๑๖๐
สำนักปลัด												
๓	นางสาวพัชรา ลุนละวงศ์	ปริญญาโท	๖๒-๓-๐๑-๒๑๐๑-๐๐๑	หัวหน้าสำนักปลัด (นักบริหารงานทั่วไป)	ต้น	๖๒-๓-๐๑-๒๑๐๑-๐๐๑	หัวหน้าสำนักปลัด (นักบริหารงานทั่วไป)	ต้น	๓๖๙,๔๘๐ (๓๐,๗๙๐x๑๒)	๔๒,๐๐๐ (๓,๕๐๐x๑๒)	-	๔๑๑,๔๘๐
๔	นางสุภาภรณ์ กลิ่นศรีสุข	ปริญญาโท	๖๒-๓-๐๑-๓๑๐๓-๐๐๑	นักวิเคราะห์	ชก.	๖๒-๓-๐๑-๓๑๐๓-๐๐๑	นักวิเคราะห์	ชก.	๓๑๑,๖๔๐ (๒๕,๙๗๐x๑๒)	-	-	๓๑๑,๖๔๐
๕	นางสาวศุภานันท์ ผลศิริ	ปริญญาตรี	๖๒-๓-๐๑-๓๘๐๑-๐๐๑	นักพัฒนาชุมชน	ปก.	๖๒-๓-๐๑-๓๘๐๑-๐๐๑	นักพัฒนาชุมชน	ปก.	๑๙๙,๒๐๐ (๑๖,๖๐๐x๑๒)	-	-	๑๙๙,๒๐๐
๖	นางสาวเนตรพราย จันทร์มี	ปริญญาโท	๖๒-๓-๐๑-๓๖๐๑-๐๐๑	นักวิชาการ สาธารณสุข	ปก.	๖๒-๓-๐๑-๓๖๐๑-๐๐๑	นักวิชาการ สาธารณสุข	ปก.	๑๘๐,๗๒๐ (๑๕,๐๖๐x๑๒)	-	-	๑๘๐,๗๒๐
๗	-ว่าง-	ปวส.	๖๒-๓-๐๑-๔๑๐๑-๐๐๑	เจ้าพนักงานธุรการ	ปง./ชง.	๖๒-๓-๐๑-๔๑๐๑-๐๐๑	เจ้าพนักงานธุรการ	ปง./ชง.	๒๙๗,๙๐๐ (๒๔,๘๒๕x๑๒)	-	-	ว่างเดิม ๒๙๗,๙๐๐
๘	-ว่าง-	ปวส.	๖๒-๓-๐๑-๔๘๐๕-๐๐๑	เจ้าพนักงานป้องกัน และบรรเทา สาธารณภัย	ปง./ชง.	๖๒-๓-๐๑-๔๘๐๕-๐๐๑	เจ้าพนักงานป้องกัน และบรรเทา สาธารณภัย	ปง./ชง.	๒๙๗,๙๐๐ (๒๔,๘๒๕x๑๒)	-	-	ว่างเดิม ๒๙๗,๙๐๐
๙	นางสาวอภิญา ภูตน	ปริญญาตรี	-	ผช.นักวิเคราะห์	-	-	ผช.นักวิเคราะห์	-	๒๔๔,๙๒๐ (๒๐,๔๑๐x๑๒)	-	-	๒๔๔,๙๒๐
๑๐	นางสาวสุศุภาย พรหมกลีกร	ปวส.	-	ผช.จพง.ธุรการ	-	-	ผช.จพง.ธุรการ	-	๑๕๑,๐๘๐ (๑๒,๕๙๐x๑๒)	-	-	๑๕๑,๐๘๐
๑๑	นายสมจิตร มูลนา	ป.๖	-	นักการ	-	-	นักการ	-	๑๐๘,๐๐๐ (๙,๐๐๐x๑๒)	-	-	๑๐๘,๐๐๐

ที่	ชื่อ - สกุล	วุฒิการศึกษา	กรอบอัตราเก่าเดิม			กรอบอัตราค่าจ้างใหม่			เงินเดือน			หมายเหตุ
			เลขที่ตำแหน่ง	ตำแหน่ง	ระดับ	เลขที่ตำแหน่ง	ตำแหน่ง	ระดับ	เงินเดือน	เงินประจำตำแหน่ง	เงินเพิ่มอื่น/ค่าตอบแทน	
๑๒	-ว่าง-	-	-	พนักงานขับเครื่องจักรกลขนาดเบา	-	-	พนักงานขับเครื่องจักรกลขนาดเบา	-	๑๑๒,๘๐๐ (๙,๕๐๐x๑๒)	-	-	กำหนดเพิ่ม
กองคลัง												
๑๓	-ว่าง-	ปริญญาตรี	๖๒-๓-๐๔-๒๑๐๒-๐๐๑	ผู้อำนวยการกองคลัง (นักบริหารงานคลัง)	ต้น	๖๒-๓-๐๔-๒๑๐๒-๐๐๑	ผู้อำนวยการกองคลัง (นักบริหารงานคลัง)	ต้น	๓๙๓,๖๐๐ (๓๒,๘๐๐x๑๒)	๕๒,๐๐๐ (๓,๕๐๐x๑๒)	-	ว่างเดิม ๓๙๕,๖๐๐
๑๔	-ว่าง-	ปริญญาตรี	๖๒-๓-๐๔-๓๒๐๑-๐๐๑	นักวิชาการเงินและบัญชี	ปก./ชก.	๖๒-๓-๐๔-๓๒๐๑-๐๐๑	นักวิชาการเงินและบัญชี	ปก./ชก.	๓๕๕,๓๒๐ (๒๙,๖๑๐x๑๒)	-	-	ว่างเดิม ๓๕๕,๓๒๐
๑๕	-ว่าง-	ปวส.	๖๒-๓-๐๔-๔๒๐๑-๐๐๑	เจ้าพนักงานการเงินและบัญชี	ปง./ชง.	๖๒-๓-๐๔-๔๒๐๑-๐๐๑	เจ้าพนักงานการเงินและบัญชี	ปง./ชง.	๒๙๗,๙๐๐ (๒๔,๘๒๕x๑๒)	-	-	ว่างเดิม ๒๙๗,๙๐๐
๑๖	-ว่าง-	ปวส.	๖๒-๓-๐๔-๔๒๐๓-๐๐๑	เจ้าพนักงานพัสดุ	ปง./ชง.	๖๒-๓-๐๔-๔๒๐๓-๐๐๑	เจ้าพนักงานพัสดุ	ปง./ชง.	๒๙๗,๙๐๐ (๒๔,๘๒๕x๑๒)	-	-	ว่างเดิม ๒๙๗,๙๐๐
๑๗	-ว่าง-	ปวส.	๖๒-๓-๐๔-๔๒๐๔-๐๐๑	เจ้าพนักงานจัดเก็บรายได้	ปง./ชง.	๖๒-๓-๐๔-๔๒๐๔-๐๐๑	เจ้าพนักงานจัดเก็บรายได้	ปง./ชง.	๒๙๗,๙๐๐ (๒๔,๘๒๕x๑๒)	-	-	ว่างเดิม ๒๙๗,๙๐๐
พนักงานจ้างตามภารกิจ												
๑๘	นางสาวพิมพ์ลววรรณ กลมมงคล	ปริญญาตรี	-	ผช.จพง.การเงินและบัญชี	-	-	ผช.จพง.การเงินและบัญชี	-	๑๔๑,๗๒๐ (๑๑,๘๑๐x๑๒)	-	-	๑๔๑,๗๒๐
๑๙	นางอรัญญา ฤทธิ์มังกร	ปริญญาตรี	-	ผช.จพง.พัสดุ	-	-	ผช.จพง.พัสดุ	-	๑๕๖,๐๐๐ (๑๓,๐๐๐x๑๒)	-	-	๑๕๖,๐๐๐
๒๐	นางสังเวียน สุตามาส	ปวส.	-	ผช.จพง.จัดเก็บรายได้	-	-	ผช.จพง.จัดเก็บรายได้	-	๑๒๗,๐๘๐ (๑๐,๕๕๐x๑๒)	-	-	๑๒๗,๐๘๐
กองช่าง												
๒๑	นายสมนึก ดุมภา	ปริญญาโท	๖๒-๓-๐๕-๒๑๐๓-๐๐๑	ผู้อำนวยการกองช่าง (นักบริหารงานช่าง)	ต้น	๖๒-๓-๐๕-๒๑๐๓-๐๐๑	ผู้อำนวยการกองช่าง (นักบริหารงานช่าง)	ต้น	๓๐๕,๖๔๐ (๒๕,๔๗๐x๑๒)	๕๒,๐๐๐ (๓,๕๐๐x๑๒)	-	๓๕๗,๖๔๐

๒๒	-ว่าง-	ปวส.	๖๒-๓-๐๕-๔๗๐๑-๐๐๑	นายช่างโยธา	ปจ./ชง.	๖๒-๓-๐๕-๔๗๐๑-๐๐๑	นายช่างโยธา	ปจ./ชง.	๒๔๗,๙๐๐ (๒๔,๘๒๕x๑๒)	-	-	ว่างเดิม ๒๔๗,๙๐๐
----	--------	------	------------------	-------------	---------	------------------	-------------	---------	------------------------	---	---	---------------------

-๓-

ที่	ชื่อ - สกุล	วุฒิการศึกษา	กรอบอัตรากำลังเดิม			กรอบอัตรากำลังใหม่			เงินเดือน			หมายเหตุ
			เลขที่ตำแหน่ง	ตำแหน่ง	ระดับ	เลขที่ตำแหน่ง	ตำแหน่ง	ระดับ	เงินเดือน	เงินประจำตำแหน่ง	เงินเพิ่มอื่น/ค่าตอบแทน	
กองการศึกษา ศาสนา และวัฒนธรรม												
๒๓	-ว่าง-	ปริญญาตรี	๖๒-๓-๐๘-๒๑๐๗-๐๐๑	ผู้อำนวยการกองศึกษา (นักบริหารงานการศึกษา)	ต้น	๖๒-๓-๐๘-๒๑๐๗-๐๐๑	ผู้อำนวยการกองศึกษา (นักบริหารงานการศึกษา)	ต้น	๓๙๓,๖๐๐ (๓๒,๘๐๐x๑๒)	๔๒,๐๐๐ (๓,๕๐๐x๑๒)	-	ว่างเดิม ๔๓๕,๖๐๐
๒๔	นางสาวจาพญา อ่อนน้อม	ปริญญาตรี	๖๒-๓-๐๘-๓๘๐๓-๐๐๑	นักวิชาการศึกษา	ปก.	๖๒-๓-๐๘-๓๘๐๓-๐๐๑	นักวิชาการศึกษา	ปก.	๑๘๐,๗๒๐ (๑๕,๐๖๐x๑๒)	-	-	๑๘๐,๗๒๐
๒๕	นางสาวชนิษฐา คงเสื่อ	ปริญญาตรี	๖๒-๓-๐๘-๖๖๐๐-๐๓๒	ครู	คศ.๑	๖๒-๓-๐๘-๖๖๐๐-๐๓๒	ครู	คศ.๑	-	-	-	-
พนักงานจ้างตามภารกิจ												
๒๖	นางสุพัฒน์ดา ศรีงาม	ปริญญาตรี	-	ผู้ดูแลเด็ก(ถ่ายโอน)	-	-	ผู้ดูแลเด็ก(ถ่ายโอน)	-	๑๑๒,๘๐๐ (๙,๔๐๐x๑๒)	-	-	๑๑๒,๘๐๐
๒๗	-ว่าง-	-	-	ผู้ดูแลเด็ก (ทักษะ)	-	-	ผู้ดูแลเด็ก (ทักษะ)	-	๑๑๒,๘๐๐ (๙,๔๐๐x๑๒)	-	-	กำหนดเพิ่ม
พนักงานจ้างทั่วไป												
๒๘	นางรัตติยา พึ่งจะฉาย	อนุปริญญา	-	ผู้ดูแลเด็ก	-	-	ผู้ดูแลเด็ก	-	๒๑๖,๐๐๐	-	-	๒๑๖,๐๐๐
๒๙	-ว่าง-	-	-	ผู้ดูแลเด็ก	-	-	ผู้ดูแลเด็ก	-	(๙,๐๐๐x๑๒x๒)	-	-	

๑๒. แนวทางพัฒนาพนักงานส่วนท้องถิ่น

องค์การบริหารส่วนตำบลไทรทอง กำหนดแนวทางการของพนักงานส่วนตำบลในสังกัดทุกระดับชั้น โดยมุ่งเน้นไปที่พัฒนาเพื่อเพิ่มพูนความรู้ ทักษะที่ดี มีคุณธรรมจริยธรรม อันจะทำให้การปฏิบัติหน้าที่ราชการมีประสิทธิภาพ เกิดประสิทธิผล ตามรอบการจัดทำแผนอัตรากำลัง ๓ ปี การพัฒนา นอกจากการพัฒนาความรู้ทั่วไปในการปฏิบัติงาน เสริมความรู้และทักษะในแต่ละตำแหน่ง ด้านการบริหาร ด้านคุณสมบัติส่วนตัว และด้านอื่น ๆ ที่จำเป็น

แล้ว องค์การบริหารส่วนตำบลไทรทอง ตระหนักเป็นอย่างยิ่ง โดยมุ่งเน้นที่จะพัฒนาตามนโยบายของรัฐบาลแห่งรัฐ คือการพัฒนาบุคลากรตามแนวทาง ไทยแลนด์ ๔.๐ เพื่อประโยชน์ของประชาชนเป็นหลัก กล่าวคือ

๑. เป็นองค์การบริหารส่วนตำบลที่เปิดกว้างและเชื่อมโยงกัน มีการบริหารจัดการที่เปิดเผย โปร่งใส ในการทำงาน บุคคลภายนอกสามารถเข้าถึงข้อมูลข่าวสารของ หน่วยงานได้ มีการแบ่งปันข้อมูลซึ่งกันและกัน ระหว่างหน่วยงานรัฐ ภาคเอกชน และประชาชนทั่วไป เพื่อเป็นการตรวจสอบการทำงานระหว่างกันและเปิดกว้างซึ่งการมีส่วนร่วม การสร้างเครือข่าย

๒. องค์การบริหารส่วนตำบลยึดประชาชนเป็นศูนย์กลาง เป็นการทำงานที่ต้องเข้าใจประชาชนเป็นหลัก ทำงานเชิงรุกและมองไปข้างหน้า โดยตั้งคำถามเสมอว่า ประชาชนจะได้อะไร มุ่งเน้นแก้ไข ปัญหาความต้องการและตอบสนองความต้องการประชาชนเป็นสำคัญ การอำนวยความสะดวกเชื่อมโยงทุกส่วนราชการ เพื่อเปิดโอกาสต่อโจทย์การทำงานร่วมกัน องค์การบริหารส่วนตำบลไทรทอง มุ่งเน้นให้ประชาชนใช้ระบบดิจิทัล อิเล็กทรอนิกส์ เพื่อให้ประชาชนก้าวทันความก้าวหน้าของระบบข้อมูลสารสนเทศ โดยเปิดให้ประชาชนใช้บริการ WIFI ฟรี รวมถึงเปิดโอกาสให้ประชาชนใช้ระบบอินเทอร์เน็ตที่หน่วยงาน ให้ข้อมูลผ่านไลน์ เว็บไซต์ ของหน่วยงานด้วย

๓. เป็นองค์การบริหารส่วนตำบลที่มีขีดสมรรถนะสูงและทันสมัย องค์การบริหารส่วนตำบลไทรทอง ได้รับการถ่ายโอนสถานีอนามัยมา ๑ แห่ง จากกระทรวงสาธารณสุข พร้อมกับเจ้าหน้าที่ประจำสถานีอนามัยจำนวนหนึ่ง ดังนั้นในด้านการปฏิบัติงานสาธารณสุข ทำให้องค์การบริหารส่วนตำบลไทรทอง มีขีดความสามารถในการให้บริการสาธารณสุข โดดเด่น และทันท่วงทีต่อความต้องการของประชาชนในพื้นที่ งบประมาณในจำนวนหนึ่งที่อุดหนุนให้กับสถานีอนามัยถ่ายโอน ทำให้องค์การบริหารส่วนตำบลไทรทอง สามารถจัดซื้ออุปกรณ์ เครื่องมือทางการแพทย์ที่ทันสมัย และมีขีดความสามารถในการสนับสนุนบุคลากรและงบประมาณในการจ้างอัตรากำลังเพิ่ม เพื่อสนับสนุนงานในด้านสาธารณสุขได้เป็นอย่างดี และทันสมัย

ทั้งนี้ในการพัฒนาบุคลากรในสังกัดองค์การบริหารส่วนตำบลไทรทอง ตามแนวทางข้างต้นนั้น กำหนดให้ทุกตำแหน่ง ได้มีโอกาสที่จะได้รับการพัฒนา ในช่วงระยะเวลาตามแผนอัตรากำลัง ๓ ปี ซึ่งวิธีการพัฒนา อาจใช้วิธีการใดวิธีการหนึ่ง เช่น การปฐมนิเทศ การฝึกอบรม การศึกษาหรือดูงาน

การประชุมเชิงปฏิบัติการ ฯลฯ ประกอบในการพัฒนาพนักงานส่วนตำบล เพื่อให้งานเป็นไปอย่างมีประสิทธิภาพและประสิทธิผลบังเกิดผลดีต่อประชาชน และท้องถิ่น ซึ่งการพัฒนาแรกจะเน้นที่การพัฒนาพื้นฐานการปฏิบัติงานพื้นฐานของพนักงานที่จำเป็นต่อการปฏิบัติราชการ เช่น

- ✓ การบริหารโครงการ
- ✓ การให้บริการ
- ✓ การวิจัย
- ✓ ทักษะการติดต่อสื่อสาร
- ✓ การเขียนหนังสือราชการ
- ✓ การใช้เทคโนโลยีสมัยใหม่ เช่น การใช้โปรแกรมคอมพิวเตอร์ต่างๆ เป็นต้น

ส่วนการพัฒนาพฤติกรรมกรรมการปฏิบัติราชการ องค์การบริหารส่วนตำบลไทรทองเล็งเห็นว่า มีความสำคัญอย่างยิ่ง เนื่องจากว่า บุคลากรที่มาดำรงตำแหน่ง ในสังกัดนั้น มีที่มาของแต่ละคนไม่เหมือนกันต่างสถานที่ ต่างภาค ต่างภาษาถิ่น ดังนั้น ในการพัฒนาพฤติกรรมกรรมการปฏิบัติราชการ จึงมีความสำคัญและจำเป็นอย่างยิ่ง ประกอบกับพฤติการณ์ปฏิบัติราชการเป็นคุณลักษณะร่วมของพนักงานส่วนตำบลทุกคนที่พึงมี เป็นการหล่อหลอมให้เกิดพฤติกรรมและค่านิยมพึงประสงค์ร่วมกัน เพื่อให้เกิดประโยชน์สูงสุดกับองค์การบริหารส่วนตำบลไทรทอง ประกอบด้วย

- ✓ การมุ่งผลสัมฤทธิ์
- ✓ การยึดมั่นในความถูกต้องชอบธรรมและจริยธรรม
- ✓ การเข้าใจในองค์กรและระบบงาน
- ✓ การบริการเป็นเลิศ
- ✓ การทำงานเป็นทีม

๑๓. ประกาศคุณธรรมจริยธรรม ขององค์การบริหารส่วนตำบลไทรทอง

องค์การบริหารส่วนตำบลไทรทอง ได้ประกาศคุณธรรม จริยธรรมของพนักงานส่วนตำบล เพื่อให้พนักงานและลูกจ้าง มีหน้าที่ดำเนินไปตามกฎหมาย เพื่อรักษาประโยชน์ส่วนรวม และไม่หวังประโยชน์ส่วนตน อำนวยความสะดวกให้บริการประชาชนด้วยความเป็นธรรม ตามหลักธรรมาภิบาล โดยยึดหลักตามค่านิยมหลักของจริยธรรม ดังนี้

๑. ยึดมั่นในคุณธรรมและจริยธรรม
๒. มีจิตสำนึกที่ดี ซื่อสัตย์ สุจริต และรับผิดชอบ
๓. ยึดถือประโยชน์ของประเทศมากกว่าประโยชน์ส่วนตน และไม่มีประโยชน์ทับซ้อน
๔. ยืนหยัดทำในสิ่งที่ถูกต้อง เป็นธรรมและถูกกฎหมาย
๕. ให้บริการประชาชนด้วยความรวดเร็ว มีอัธยาศัยและไม่เลือกปฏิบัติ
๖. ให้บริการข้อมูลข่าวสารแก่ประชาชนอย่างครบถ้วน ถูกต้อง และไม่บิดเบือนข้อเท็จจริง
๗. การมุ่งผลสัมฤทธิ์ของงาน รักษามาตรฐาน มีความโปร่งใส และตรวจสอบได้
๘. ยึดมั่นในระบบประชาธิปไตยอันมีพระมหากษัตริย์ทรงเป็นประมุข
๙. ยึดมั่นในหลักจรรยาวิชาชีพขององค์กร

ภาคผนวก

